

واصل  
WASSEI

مجموعة واصل  
WASSEL GROUP



التقرير السنوي

2021

نحو مستقبل أفضل

# المحتويات

24

كلمة الرئيس التنفيذي

04

عن مجموعة واصل

28

الشركة الفلسطينية للتوزيع  
والخدمات اللوجستية "واصل"

06

كلمة رئيس مجلس الإدارة

32

الشركة الفلسطينية للحلول  
الأمنية المتكاملة "بال سيف"

10

أعضاء مجلس الإدارة

36

شركة بال تك انفستمنت

16

الحوكمة

38

شركة بال كلين لخدمات النظافة

18

دور مجلس الإدارة ولجانه وآلية عمله

40

تقرير مدققي الحسابات  
والبيانات المالية الموحدة

20

علاقات المستثمرين والية التواصل

# عن المجموعة

منظومة متكاملة مختصة بتوفير باقة من الخدمات المتنوعة التي تواكب التطورات العصرية وتلبي احتياجات السوق المحلية.

وتتدرج المجموعة في بورصة فلسطين للأوراق المالية كشركة مساهمة عامة، ينبع ثقلها من قاعدة مستثمرين ضخمة تقارب أربعة عشر ألف مستثمر.

تمتد خدمات مجموعة واصل لتصل كافة مدن الضفة الغربية وقطاع غزة، لتشمل المقر الرئيسي في رام الله، ناهيك عن المكاتب الإقليمية في مدينة القدس ونابلس والخليل، كما عززت مجموعة واصل مكانتها على الصعيد الإقليمي بتواجدها في الأردن لتكون حلقة الوصل لفلسطين بالعالم الخارجي.

# رؤيتنا

تسعى مجموعة واصل لتوسيع قاعدة زبائنها وتحقيق النجاحات التي تلبي طموحاتهم، كما وتكرس رؤية واضحة تعتمد بشكل أساسي على تعظيم القيمة الممنوحة لمساهميها وعملائها من خلال تكاتف كافة أذرع المجموعة، والتي تعمل ضمن نظام قيمي موحد يصب في مصلحة تجارية مشتركة.

يعكس التبنّي المطروح نظرة استراتيجية ثاقبة تبعث بالأمل، والتي تقوم على استقطاب استثمارات جديدة بدعم متواصل من مساهمين جدد، يقومون بتغذية الاقتصاد الوطني الفلسطيني.



## أهدافنا

تتمثل أهداف مجموعة واصل في طرح مُزود خدماتي موحد، يقدم حلولاً شاملة، وخيارات متعددة لقطاع الأعمال مؤسسات وأفراد؛ من خلال مجموعة شركاتها المتضمنة على خدمات عديدة منها الشحن، والبريد السريع، والتوصيل، وأمن الشركات والمنازل والحراسة، وبيع وتأجير وصيانة الأجهزة المكتبية والتكنولوجية الرقمية الحديثة، والتنظيف والحفاظ على البيئة.



كلمة رئيس  
مجلس الإدارة





# كلمة رئيس مجلس الإدارة



مراد طهبوب  
رئيس مجلس الإدارة





## مساهمينا الأعزاء،

## تحية طيبة وبعد،

يُسعدني بالأصالة عن نفسي وبالنيابة عن أعضاء مجلس الإدارة أن أرحب بكم في الاجتماع السنوي لهيئتكم العامة، وأن أقدم لكم التقرير السنوي للعام 2021 والذي يتضمن ملخصاً حول أداء المجموعة وإنجازاتها وأبرز نتائج العام.

لقد شكل العام 2021 قفزة نوعية في مسيرة واصل بعد أن تخطت تداعيات جائحة كورونا، وتتطلع المجموعة إلى إثراء هذه المسيرة والمراكمة عليها خلال العام الحالي 2022 من خلال العودة إلى تحقيق الأرباح والمكاسب بعد فترة من الخسائر التي تسببت بها الجائحة، وهو الأمر الذي ما كان ليتحقق لولا الرؤية الاستراتيجية التي وضعها مجلس إدارة واصل، إضافة إلى تفاني كادرها الذي يُشهد له بالمهنية والكفاءة.

لقد كان العام 2021 عام تحد وإصرار بالنسبة لمجلس الإدارة والإدارة التنفيذية للنهوض بالمجموعة وتحقيق أهدافها المرجوة، وصولاً إلى تحقيق رؤيتها من خلال هذا التلاحم الذي عزز الانتمائية لواصل، وضاعف الجهد المبذول في سبيل تقديم خدمة مميزة من حيث الجودة والوقت، والذي ما كان ليكون لولا تعاون وصبر مساهمينا، وانعكس هذا النهوض من خلال بيانات الفلسطينية للتوزيع والخدمات اللوجستية (واصل) للسنة المنتهية في 2021/12/31، حيث تشير إلى تحقيق ارتفاع بصافي الأرباح قدر بحوالي 317% مقارنة بصافي الأرباح للفترة نفسها من العام 2020، حيث بلغت قيمة الأرباح 713 ألف دولار.

وفي ضوء هذه البيانات، فإن مجموعة واصل تعتبر اليوم الرائدة في مجال الخدمات التي تقدمها من خلال الشركات المكونة والتابعة لها، كما تستمر في كونها صاحبة التأثير الأكبر في السوق المحلي وصولاً إلى الأسواق الخارجية، بفضل توجيهات مجلس الإدارة للإدارة التنفيذية لتطوير وتحديث أساليب العمل بصورة تلائم الأدوات والأساليب التي تنتهجها الشركات المماثلة في الدول المتقدمة، وهو الأمر الذي يساعد في تقديم الخدمات المناسبة في الوقت المناسب وبالجودة الأمثل.

وفي الختام، أشكر مساهمينا الأوفياء على ثقتهم وإيمانهم بنا، وكلنا أمل أن نحقق وإياكم المزيد من الإنجازات والنجاح، كما يطيب لي أن أتوجه بالشكر الجزيل إلى أعضاء مجلس الإدارة والفريق التنفيذي في كل شركات المجموعة على جهودهم المخلصة وعملهم الدؤوب في تحقيق هذه الإنجازات والارتقاء بمجموعتنا.

**والسلام عليكم ورحمة الله وبركاته.**

**مراد طهوب**

**رئيس مجلس الإدارة**

# أعضاء مجلس إدارة مجموعة واصل

## السيد مراد طهبوب

رئيس مجلس الإدارة  
ممثل السادة شركة مسار العالمية للإستثمار

يشغل السيد مراد طهبوب منصب الشريك والمدير العام لشركة عسل للتكنولوجيا، الرائدة في مجال البحث والتطوير لتكنولوجيا المعلومات في فلسطين، وكذلك يشرف السيد طهبوب على وضع الاستراتيجيات واستثمارات مجموعة مسار العالمية في مجال تكنولوجيا المعلومات والتقنيات العالية، ومن أهمها مركز التكنولوجيا لمدينة روابي وتطوير مفهوم "المدينة الذكية".

ومن إنجازات السيد طهبوب كذلك المشاركة في تأسيس منظمة ترويج التجارة الفلسطينية، وهي المنظمة الفلسطينية الأولى التي تلبي احتياجات المصدرين الفلسطينيين، وفي العام 1996 عمل السيد طهبوب مديراً عاماً لمركز ترويج المنتجات الفلسطينية في روتردام - هولندا، كما أشرف على استراتيجيات التسويق لعدة شركات فلسطينية من القطاعات المختلفة للدخول إلى أسواق الاتحاد الأوروبي.

يمتلك السيد طهبوب شبكة علاقات تجارية قوية في الأسواق العربية والإقليمية والدولية، كما أنه زميل في معهد هنري كراون في الولايات المتحدة الأمريكية، وعضو في منظمة الرؤساء الشباب العالمية، وجمعية الاقتصاديين الفلسطينيين، وخبير معتمد لدى كل من منظمة التجارة العالمية، ومركز التجارة الدولية (الأونكتاد).

يشغل السيد طهبوب عضو مجلس إدارة في العديد من مؤسسات القطاع الخاص والمؤسسات غير الربحية ومنها مؤسسة روابي، وتيكوال لتكنولوجيا المعلومات، وشركة هارموني للحلول التكنولوجية، والشركة الفلسطينية للتأجير والتأجير التمويلي المساهمة العامة المحدودة (بال ليس)، وشركة ألتيميت، وشركة كول يو للاتصالات والإنترنت، وشركة فلسطين للتمويل العقاري، بالإضافة إلى أنه قد شغل سابقاً عضو مجلس إدارة اتحاد شركات أنظمة المعلومات الفلسطينية- بيتا، وجمعية الرواد للشباب الفلسطيني، والمؤسسة المصرفية الفلسطينية.

انضم السيد طهبوب لعضوية مجلس إدارة مجموعة واصل في أيار / مايو 2015، وانتخب رئيساً لمجلس إدارة المجموعة في كانون أول / ديسمبر من نفس العام.



## السيد رياض نزال

نائب رئيس مجلس الإدارة  
ممثل السادة صندوق سراج للاستثمار



يشغل السيد رياض نزال منصب نائب الرئيس التنفيذي للشؤون المالية والإدارية لشركة بيتي للاستثمار العقاري، حيث يتولى إدارة قسم الموارد البشرية والإدارة المالية، وتوجيه العمليات الإدارية، وذلك من خلال إعداد وتنفيذ سياسات وإجراءات فعالة واقتراح أية تعديلات على الأنظمة المعمول بها؛ بما يكفل استمرار زيادة فاعلية التنظيم وتطوير نشاطات الشركة بالتنسيق والتعاون مع الجهات ذات العلاقة، ومتابعة اعتمادها ثم جعلها موضع التنفيذ.

يشرف السيد نزال على إعداد التقارير المختلفة المتعلقة بسير أعمال ونشاطات الشركة، كما ويقدم الدعم للدوائر المختلفة من أجل تنظيم العمل وتطويره، وبالإضافة إلى ذلك يقوم بالإشراف على وضع الميزانيات المختلفة بالتنسيق مع الأطراف ذات العلاقة، وتنفيذ التدابير اللازمة والفعالة لضبط الإنفاق والمصاريف.

كما ويتولى السيد نزال مسؤولية تنظيم وتخزين البيانات المعلوماتية على الخوادم، وإدارة الأصول والمساعدة في بناء العلاقات مع الموردين والبائعين وتنفيذ سياسات وبروتوكولات فعالة لإدارة العقود.

يتولى السيد نزال منصب عضو مجلس إدارة في مجموعة واصل، كما أنه عضو مجلس إدارة شركة تصدير المحاصيل التي تعنى بتحسين وتعزيز القدرة التصديرية للصناعة الزراعية الفلسطينية، من خلال خدمة الجمعيات التعاونية الزراعية، كما أنه عضو مجلس إدارة وأمين سر مؤسسة روابي.

والسيد نزال حاصل على شهادة البكالوريوس في المحاسبة، وماجستير إدارة الأعمال MBA من جامعة بيرزيت.

# أعضاء مجلس إدارة مجموعة واصل

## السيد محمد أبو عوض

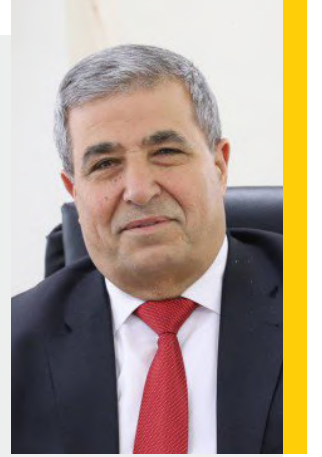
عضو مجلس الإدارة  
ممثل السادة شركة السنابل للتجارة والاستثمار

يحمل السيد محمد أبو عوض شهادة بكالوريوس في العلوم المالية، ولديه خبرة واسعة في الإدارة والمالية وتطوير الأنظمة المالية والإدارية، والعديد من الشهادات المهنية في العلوم المصرفية الإسلامية وأنظمة التدقيق، وتطوير الأعمال، CPA، وبناء القدرات والتحليل المالي، والتخطيط الإستراتيجي وإدارة المخاطر، وإعادة هيكلة الشركات وبناء الموازنات التقديرية.

السيد أبو عوض متخصص في تطوير وتصميم إجراءات وسياسات العمل التنفيذية والمالية والرقابية وبناء الأنظمة المالية المتكاملة والموارد البشرية والشؤون الإدارية.

تقلد السيد أبو عوض مهام رئيس ونائب رئيس وعضو مجلس إدارة في العديد من المؤسسات الكبيرة، وشغل السيد أبو عوض المدير التنفيذي لبنك التنمية الإسلامي في جدة بالملكة العربية السعودية ممثلاً لكل من فلسطين والعراق وسوريا ولبنان والأردن.

ومنذ العام 1994 تقلد السيد أبو عوض العديد من المناصب في المجلس الاقتصادي الفلسطيني للتنمية والإعمار (بكدار) ويشغل حالياً رئيس المجلس، ويتأخر العديد من لجان التدقيق والتطوير والموازنات والإدارة، كما أنه عمل مديراً مالياً للعديد من الشركات في الخليج خلال فترة السبعينيات والثمانينيات حتى العام 1991، منها شركة بترول أبو ظبي الوطنية وفي شركات تدقيق عالمية بدرجة مدقق رئيسي.



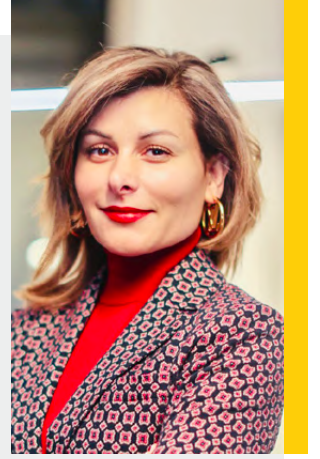
## السيدة ريم الشيخ

عضو مجلس الإدارة  
ممثّل السادة شركة مسار العالمية للإستثمار

تشغل السيدة ريم الشيخ منصب الرئيس التنفيذي في مجموعة واصل، وتمتلك خبرة واسعة في إدارة الأعمال وتطوير الشركات وعلاقات المستثمرين، حيث تختص في رسم وتنفيذ السياسات الإدارية التنفيذية والموارد البشرية والخطط الفعالة لتنفيذ الأنظمة والإجراءات المتبعة، كما تقوم بالإشراف على تنفيذ الخطط التطويرية الخاصة بإعادة هيكلة الشركات ونموها لتصبح شركات متفوقة.

تتولى السيدة ريم منصب عضو مجلس إدارة في مجموعة واصل، كما أنها عضو مجلس إدارة في الغرفة التجارية الفلسطينية الأمريكية ومؤسسة إنجاز فلسطين وشركة واصل للتأجير السياحي.

السيدة الشيخ حاصلة على درجة بكالوريوس في إدارة الأعمال، وماجستير علاقات دولية وتنمية من جامعة بيت لحم.



# أعضاء مجلس إدارة مجموعة واصل

## السيد نمر عبد الواحد

عضو مجلس الإدارة  
ممثل السادة شركة باديكو القابضة

يشغل السيد نمر عبد الواحد حالياً منصب مدير القطاع العقاري في شركة باديكو القابضة، إذ يمتلك خبرة عملية تزيد عن 20 عاماً في التطوير والإدارة المالية للشركات بشكل عام والقطاع العقاري بشكل خاص، وقبل انضمامه لشركة باديكو تولى السيد عبد الواحد مناصب عليا في الإدارة المالية والتدقيق، فعمل كرئيس للإدارة المالية في شركة بيتي للاستثمار العقاري، الشركة المطورة لمدينة روابي في فلسطين لما يزيد عن 9 سنوات، مما مكّنه من امتلاك قدرة عالية في الإشراف على العمليات المالية والتجارية اليومية وتحليل ومراقبة الأداء وتقييم الأهداف المالية قصيرة وطويلة الأجل.

كما عمل كمسؤول تدقيق في شركة إرنست ويونغ العالمية، حيث تولى مهام تدقيق عدة مشاريع للوكالة الأمريكية للتنمية الدولية، والمفوضية الأوروبية، والعديد من البنوك والمؤسسات المالية، وشركات الاستثمار، والمنظمات غير الحكومية على مدى 7 سنوات.

تولى السيد عبد الواحد عضوية عدد من مجالس إدارة الشركات الفلسطينية، كشركة فلسطين للاستثمار العقاري، وشركة بوابة أريحا، ومدينة أريحا الزراعية الصناعية، وشركة فلسطين لإنشاء وإدارة المناطق الصناعية، والشركة الفلسطينية للتأجير والتأجير التمويلي المساهمة العامة المحدودة (بال ليس)، بالإضافة إلى عضويته في بعض من مؤسسات المجتمع المدني، مثل الغرفة التجارية الفلسطينية الأمريكية ومؤسسة روابي.

يحمل السيد عبد الواحد شهادة الماجستير في إدارة الأعمال، وشهادة مدقق حسابات قانوني CPA من الولايات المتحدة الأمريكية، وهو عضو في الجمعية الأمريكية للمحاسبين القانونيين، كما شارك خلال مسيرته المهنية في العديد من المؤتمرات المحلية والدولية والبرامج التدريبية المتقدمة.



## السيد مصطفى طلال سلامة

عضو مجلس الإدارة  
ممثل السادة شركة ترست العالمية للتأمين

يشغل السيد مصطفى سلامة منصب مدير الاستثمار في شركة ترست العالمية للتأمين منذ العام 2010 وحتى اليوم، وهو عضو مجلس إدارة في شركة ترست للسياحة والسفر منذ العام 2012، كما يشغل منصب عضو مجلس ادارة شركة واصل ممثلاً عن شركة ترست العالمية للتأمين منذ عام 2017.

ويملك السيد سلامة خبرة عملية تتجاوز 16 عاماً في مجال الوساطة المالية والاستثمار، وهو حاصل على شهادة البكالوريوس في مجال العلوم المالية والمصرفية من جامعة جرش الأهلية، وحاصل على العديد من الدورات المتخصصة والمتقدمة في مجال الاستثمار وإدارة المحافظ الاستثمارية، كما أنه حاصل على شهادات متقدمة ومعتمدة في مكافحة غسل الاموال وتمويل الارهاب.



الحكومة





تنظر مجموعة واصل إلى الحوكمة باعتبارها جزءاً أساسياً في تسيير كافة شؤون عملها بوصفها مبدأً أساسياً يضبط إيقاع العمل الإداري والسلوكي داخل المجموعة، وينظم علاقتها مع محيطها الخارجي. كما وتعتبر مجموعة واصل الحوكمة مبدأً مهماً لضمان سير العمل بالاتجاه الصحيح ورفع الكفاءة في العمل والاستغلال الأمثل للموارد وتحقيق الربح وتوزيع المهام بين أعضاء مجلس الإدارة من جهة، وبين مجلس الإدارة والإدارة التنفيذية من جهة أخرى.

تحرص المجموعة بشكل دوري ومستمر على إصدار تقاريرها المالية والإفصاحات الربعية والسنوية، كما وتلتزم بإصدار التقارير السنوية التي تتوافق مع متطلبات هيئة سوق رأس المال الفلسطينية وبورصة فلسطين.

## دور مجلس الإدارة ولجانه وآلية عمله

### دور مجلس الإدارة ولجانه وآلية عمله

يتألف مجلس إدارة الشركة الفلسطينية للتوزيع والخدمات اللوجستية المساهمة العامة المحدودة "واصل" من تسعة أعضاء، كما ويشترط أن يمتلك العضو ما لا يقل عن 20,000 سهم طيلة فترة العضوية، وتتمثل مهام مجلس الإدارة في متابعة سير أعمال الشركة واستراتيجيتها وخططها المستقبلية، إضافة إلى إقرار الموازنات والأنظمة والسياسات المالية واعتماد البيانات المالية، ويهدف دور مجلس الإدارة إلى حماية حقوق المساهمين وتعظيم القيمة المنوطة لهم من جهة، والتأكد من التزام الشركة بكافة القواعد والأنظمة المتبعة والمطبقة في دولة فلسطين من جهة أخرى.

عقد المجلس خلال العام 2021 ما مجموعه أربعة اجتماعات رسمية، والعديد من الاجتماعات وورش العمل الخاصة لمناقشة أمور الشركة، كما وعقدت مجموعة واصل في 29/04/2021 اجتماع هيئة عامة عادي.

وتقوم الشركة بالإفصاح ليورصة فلسطين وهيئة سوق رأس المال الفلسطينية عن موعد وجدول أعمال الاجتماعات ضمن فترة الإفصاح القانونية.

### لجان مجلس الإدارة

تنفذ مهام مجلس الإدارة من خلال لجان المجلس المختلفة، فقد قام مجلس الإدارة بتشكيل عدد من اللجان الداخلية منها لجان دائمة، ولجان بصفة مؤقتة كلفت بمهام وصلاحيات محددة ومرتبطة بجدول زمني.

### لجنة الحوكمة

برئاسة السيد محمد أبو عوض، وعضوية كل من السيد رياض نزال والسيدة ريم الشيخ، حيث يشتمل نطاق عمل اللجنة على التأكد من التزام الشركة بالأطر القانونية والتشريعية السائدة، ومدونة الحوكمة الفلسطينية، والتعليمات الصادرة من الجهات الرقابية المختصة ووضع النظام الداخلي لمجلس الإدارة والتأكد من الالتزام بمعطياته، إضافة إلى الاطلاع على إعداد التقرير السنوي للشركة والتأكد من تحقيقه لمتطلبات الحوكمة والشفافية، كما تقدم تقاريرها وتوصياتها لمجلس الإدارة لاتخاذ القرارات المناسبة وذلك بشكل دوري.

### لجنة التدقيق

برئاسة السيد نمر عبد الواحد وعضوية كل من السيد رياض نزال والسيدة ريم الشيخ، وتجتمع لجنة التدقيق أربع مرات في السنة أو عند الحاجة لمراجعة البيانات المالية والمصادقة عليها قبل الإعلان عنها، إضافة إلى مراجعة السياسات المالية المتبعة في الشركة للتأكد من التزامها بالمعايير المحاسبية الدولية.

### لجنة التخطيط والتطوير والموازنة والمكافآت

برئاسة السيد نمر عبد الواحد، وعضوية كل من السيد رياض نزال والسيد مصطفى سلامة، وتعمل اللجنة بالتعاون مع الإدارة التنفيذية على إعداد خطة العمل والموازنة المتوقعة وفقاً للرؤية الاستراتيجية لمجلس الإدارة والقائمة على تطوير ونمو شركات المجموعة كافة.



الطسطنجية للتوزيع والخدمات اللوجستية  
DISTRIBUTION AND LOGISTICS SERVICES

**WASSSEI**  
الطسطنجية

# علاقات المستثمرين وآلية التواصل مع المساهمين

تحرص مجموعة واصل على التواصل الفعال والدائم مع كافة مساهميها لإبقائهم على اطلاع دائم بكافة التفاصيل التي تهمهم، كما تقوم بتوظيف مختلف وسائل الاتصال بما يكفل إيصال المعلومات لمساهميها بأسرع وقت وأفضل الطرق كالاتصال الهاتفي، البريد الإلكتروني، الموقع الإلكتروني الخاص بشركة واصل لوجيستيك WWW.WASSEL.PS، حيث يتم نشر المعلومات بشكل دوري حول نشاطات وإنجازات الشركة، وكافة الأخبار المتعلقة بها والصفحة الإلكترونية الخاصة ببورصة فلسطين WWW.PEX.PS، والتي يعرض فيها الإفصاح الدوري عن نشاط السهم أو أي أخبار قد تؤثر على سعر السهم، بالإضافة إلى التقرير السنوي ووسائل الإعلام المختلفة وشبكات التواصل الاجتماعي.

تعقد مجموعة واصل اجتماع الهيئة العامة السنوي لمناقشة وضع الشركة ونتائج أعمالها وخططها المستقبلية، حيث يشكل هذا الاجتماع منبراً هاماً يتم فيه بحث ومناقشة البنود الواردة على جدول الأعمال ومنهجا: المصادقة على البيانات المالية للسنة المالية المنتهية، وإبراء ذمة مجلس الإدارة، وانتخاب مدقق الحسابات، كما تلتزم الشركة بدعوة مساهميها لحضور اجتماع الهيئة العامة، وذلك عبر إرسال الدعوات والتقرير السنوي بواسطة البريد الإلكتروني، وعبر الإعلان في الصحف المحلية.

## المستشارون

مكتب كمال ومشاركوه للاستشارات القانونية – رام الله

مكتب المحامي منعم ثابت – القدس

## مدققو الحسابات

إرنست ويونغ – رام الله

مكتب سعدي، أورفلي، ضاهر – القدس

## المساهمين

تضم قاعدة مساهمي مجموعة واصل 13211 مساهماً وذلك حتى تاريخ 2021/12/31.

## معلومات التداول



## الإفصاحات المالية

تفصح مجموعة واصل عن بياناتها المالية من خلال تقاريرها الربعية، وتقاريرها السنوي واجتماعات هيئتها العامة، ويتم تقديم البيانات إلى هيئة سوق رأس المال وبورصة فلسطين عملاً بالأنظمة المعمول بها في فلسطين. كما ويتم نشر البيانات المالية والتقارير السنوية على الموقع الإلكتروني للشركة.

## مكافآت أعضاء مجلس الإدارة

وفقاً لسياسة الشركة الداخلية فإن أعضاء مجلس الإدارة لا يتقاضون أية اتعاب أو مكافآت.

## مكافآت أعضاء الإدارة التنفيذية

بلغ مجموع الرواتب والبدلات والمكافآت التي حصل عليها موظفو الإدارة التنفيذية خلال العام 2021 ما قيمته 245,908 دولاراً أمريكياً.

# الإدارة التنفيذية

## السيدة ريم الشيخ

الرئيس التنفيذي لمجموعة واصل  
المدير العام لشركة واصل لوجستيك

## السيد رائد حمارة

قائم بأعمال المدير العام للشركة الفلسطينية للحلول الأمنية المتكاملة «بال سيف»

استقال السيد مجدي العطاري بتاريخ 2021/8/22

## السيد أحمد حسن

قائم بأعمال المدير العام لشركة بال تك انفستمنت

استقال السيد طارق غوشة بتاريخ 2021/10/10





كلمة

الرئيس التنفيذي





واصل  
WASSEL

مجموعة واصل  
WASSEL GROUP

# كلمة الرئيس التنفيذي



ريم الشيخ  
الرئيس التنفيذي



## السيدات والسادة المساهمين الكرام، تحية طيبة وبعد،

يسعدني أن أضع بين أيديكم التقرير السنوي لمجموعة واصل لعام 2021، فعلى الرغم من التحديات التي فرضتها جائحة كورونا وما تلاها من تبعات، فقد تمكنت مجموعة واصل من الصمود والحفاظ على متانتها نتيجة لشمولية المتابعة التي تعتمدها واستراتيجيتها القائمة على تحويل التحديات والصعوبات إلى نجاحات، وهو ما أثبتته النتائج المالية للمجموعة لعام 2021، فقد واصلت مجموعة واصل على تثبيت مكانتها وحضورها أكثر فأكثر في السوق الفلسطينية، واستمرت في تعزيز حصتها السوقية، وإبراز دورها الريادي في مختلف القطاعات الاقتصادية في فلسطين.

تدرك واصل عظم المسؤوليات الواقعة على عاتقها، ولذلك تتمثل أولويتنا للفترة القادمة في استمرار العمل بخطة ثابتة نحو تنفيذ خططنا الاستراتيجية وتحقيق الأهداف الواردة فيها، كما وسنسعى لتطوير وتعزيز خطط عملنا في كافة شركات المجموعة مستعينين بكفاءاتنا وإبداعاتنا الشابة لنترجم هذه الخطة إلى رزم خدمات جديدة توائم احتياجات السوق المحلي وبما يشمل مواكبة التطور العالمي مما سينعكس إيجاباً على وضع المجموعة وحقوق مساهمينا.

## مساهمينا الكرام،

نؤكد لكم على التزامنا بالمضي قدماً في مسيرة العطاء والبناء للوصول إلى النتائج الإيجابية التي نرجوها ونتطلع إليها، وكلنا أمل أن يكون العام 2022 عام نجاحات وتقدم في مجموعتنا بما يعود بالفائدة عليكم مساهمينا وبما يؤكد امتناننا العميق لثقتكم.

وفي الختام، اسمحوا لي أن أتقدم بالشكر والتقدير لرئيس وأعضاء مجلس إدارة المجموعة على دعمهم المتواصل وكذلك أشكر جميع المساهمين وكافة شركائنا في النجاح، كما وأقدم شكري وتقديري لكافة موظفي المجموعة لجهودهم المخلصة والدؤوبية في ما حققته الشركة من نتائج وإنجازات.

## ولكم أطيب الأمنيات

ريم الشيخ  
الرئيس التنفيذي

تمتلك واصل أسطول نقل ممتد وطاقتهم مؤهل ذو خبرة عالية والذي يوفر خدمات بتغطية جغرافية شاملة قادرة على تزويد خدمات البريد المحلي العادي والسريع لكافة المناطق الفلسطينية والقدس الشرقية وفلسطين المحتلة وقطاع غزة بالإضافة إلى المملكة الأردنية الهاشمية وكافة محافظاتهما.

كما تمتلك واصل وكالات بريد دولي يقودها فريق مدرب ومختص في البريد الدولي السريع والعادي والذي يضمن تقديم الحلول التي تناسب كافة الشرائح وكافة أنواع البريد، حيث اختارت وكالة فيديكس العالمية شركة واصل وكيل حصري لأعمالها في السوق الفلسطيني منذ نهاية العام 2017.

كما ويعتبر إطلاق خدمة تجديد جوازات السفر الأردنية للمقدسين بالتعاون مع المحاكم الشرعية والبريد الأردني أحد أهم الانجازات التي تضاف لقائمة خدمات واصل والتي باشرت تقديمها في الربع الثالث من عام 2019.

تأسست الشركة الفلسطينية للتوزيع والخدمات اللوجستية واصل، إحدى شركات مجموعة «واصل» عام 2005، كشركة مساهمة عامة تطرح أسهمها في بورصة فلسطين، وتعتبر الشركة الفلسطينية الأولى لحلول النقل المتكاملة التي تقدم مجموعة متكاملة من الحلول اللوجستية والتي تتضمن خدمات النقل والشحن المحلي والدولي، وخدمات البريد العادي والسريع بالإضافة إلى خدمات التخليص والتخزين.

تتمثل رؤية واصل في أن تكون الشركة الرائدة في فلسطين التاريخية كشريك موثوق لتوفير أفضل الخدمات اللوجستية من خلال توحيد وتسخير الموارد، والقدرات والتقنيات، لتصميم وإدارة وتشغيل خدمات لوجستية وحلول متكاملة لسلسلة التوريد وقنوات توزيع فعالة مصممة خصيصاً وفقاً لاحتياجات عملائنا.

تهدف واصل لتوفير خدمات لوجستية ضمن أعلى مستويات الجودة لعملائها، وتحقيق توقعات شركائها، من خلال توظيف كوادر بشرية فاعلة وخبرة، وتوفير أحدث المرافق، وتسخير أحدث مخرجات التكنولوجيا، لتحقيق قيمة مضافة للمشاريع تعود بالفائدة على المساهمين.

## خدمات واصل للشحن المحلي



خدمة التوصيل  
في نفس اليوم  
"المستعجل"



خدمة البريد العادي



خدمة طرود أون لاين  
مع التحصيل  
Cash on delivery



خدمة البريد اليومي  
لقطاع غزة



خدمة تسليم الوثائق  
مع إرجاع التوقيع



خدمة الشحن الثقيل

## خدمات واصل للشحن الخارجي



خدمة التوصيل 24 ساعة أمريكا وأوروبا الغربية



خدمة السعر الاقتصادي (الموفر)



خدمة إكسبرس (2-3 أيام)



خدمة FedEx تصدير واستيراد البريد من كافة أنحاء العالم



خدمة البريد اليومي للأردن



خدمة واصل للتوصيل خلال 2-5 يوم عمل DHL



خدمة التسليم نهاية الأسبوع weekend delivery



خدمة الأوقات الحرجة - التوصيل المبرد



خدمة التخزين

خدمة الشحن التجاري (بري، بحري، وجوي)

خدمة التخليص



شخصي



شحن تجاري



بريد

خدمات خاصة



خدمات تجديد الجواز  
الأردني للمقدسيين



الخدمات اللوجستية  
للفيزا الأمريكية



خدمات اللامانة  
للسفارة الأردنية



خدمات السفارات

مرسال



توزيعات الدعوات



توصيل فواتير  
الشركات

خدمات البنوك

خدمة العينات الطبية



الفاستيفية للتوزيع والخدمات اللوجستية  
DISTRIBUTION AND LOGISTICS SERVICES

www.wassel.ps

تعد شركة بال سيف أول مزود مرخص يقدم خدمات الحماية المتكاملة في فلسطين، تأسست العام 2006، وهي تعمل منذ ذلك الحين محققة تقدماً كبيراً ونمواً ملحوظاً ساعدها لتصبح أكبر مزود لخدمات الحماية في فلسطين بكادر مهني يتجاوز 500 موظف، وهي إحدى الشركات التابعة لمجموعة واصل.

ويغطي زبائن بال سيف نطاقاً واسعاً من ظروف الأمن المختلفة، التي توفر فرصة العمل بكافة المجالات الأمنية، فمن القطاعين العام والخاص مروراً بالقطاع الدبلوماسي إلى المناطق التجارية والصناعية الضخمة، كما تحافظ بال سيف من خلال غرفة التحكم والمراقبة المتقدمة تكنولوجياً، والتي تعمل على مدار الساعة لمتابعة أنظمة الإنذارات وأنظمة المراقبة الإلكترونية الخاصة والبرمجيات المعدة للعمل الأمني، بحيث تمكّن من التواصل مع الآخرين من خلال شبكات اتصال تعتمد على أجهزة الراديو والهواتف أو الرسائل النصية الفورية مُشكلة بذلك القلب النابض للشركة.

ويعد الطاقم المشرف على عمل هذه الغرفة من المختصين المدربين على المتابعة والمراقبة عبر استخدام التقنيات الحديثة المتوفرة ونظام المراقبة التلفزيوني وطرق متابعة الأصول ومراقبتها، بالإضافة لما ذكر فإن الطاقم أيضاً مدرب على كيفية الاستجابة السريعة لأنظمة الإنذار وإرسال أوامر لفرق الدوريات بهدف السيطرة على الأحداث. وجنباً إلى جنب، فإن بال سيف تحتفظ أيضاً بطواقم استجابة على أهبة الاستعداد تكون على شكل دوريات توفر استجابة سريعة للحوادث والإنذارات.

## خدمات بال سيف

### خدمة الحراسات الثابتة والمتحركة



توفر بال سيف خدمة الحراسة من خلال فريق مهني عالي التدريب، حيث يتم تثقيف موظف الأمن قبل بدء عمله حول خصوصية كل موقع وتحديد المهام المناطة به، كما يرتدي موظفو الأمن زياً رسمياً يتوافق مع متطلبات الموقع ويتم تزويده بنظام اتصال، ويتابع موظفو الأمن على مدار الساعة من خلال موظفي غرفة التحكم والمراقبة، بحيث يقدمون الدعم الميداني لهم إذا تطلب الأمر.

### خدمة المرافقات



توفر بال سيف خدمة مرافقة وحماية الشخصيات المهمة، سواء كانوا قيادات سياسية زائرة، أو شخصيات مشهورة، أم كانوا ممثلين لمؤسسات بث أو منظمات غير حكومية، فإن بال سيف تعمل على توفير خدمات سرية لضمان حركة تنقل آمنة لهم داخل وحول فلسطين.



## خدمة توفير الأمن والحماية للصرافات الآلية (ATM)



توفر بال سيف الخدمة السريعة والاستجابة في حال وجود إنذار أو خلل قد يحصل في الموقع من خلال إرسال دورية أمنية لتفقد الموقع وتأمينه لحين وصول الأجهزة الأمنية.



## خدمة نقل الأموال والمقتنيات الثمينة



توفر بال سيف خدمة نقل الأموال والمقتنيات الثمينة لعدد من الشركات.

## خدمة التخطيط والإدارة الأمنية



توفر بال سيف الدعم لزبائننا وذلك بتحضيرهم للمخاطر المستقبلية، إذ تخطط وتنفذ برامجاً وخططاً تتراوح من الإخلاء في حالة حدوث حريق إلى إجراءات إخلاء الطواقم الدولية من مناطق النزاعات، كما تقوم الشركة بمساعدة القطاع الخاص بتطوير أنظمة إدارية أمنية تتعلق باستمرارية العمل وسرعة العودة للعمل بعد حدوث الحدث.

## خدمة المسح الأمني والخطط الأمنية



توفر بال سيف خدمة المسح الأمني والخطط الأمنية من خلال طواقم متدربة ومؤهلة لإجراء المسوح الأمنية وتقدير المخاطر، وتعتبر هذه الخدمات أساسية عند تبليغ كل زبون بالخطط والإجراءات الأمنية الخاصة به.

## قطاعات عمل الشركة

توفر بال سيف خدمات الحماية الأمنية والحلول المتكاملة لكافة قطاعات ومناحي الحياة متمثلة في القطاع المالي، السياحي، الطبي، الدبلوماسي، الصناعي، التجاري، الترفيهي والعلمي. خلال عام 2021 حققت الشركة استقراراً في الإيرادات وانخفاضاً بالأرباح، حيث كان تأثير الجائحة تأثيراً سلبياً على الشركة من خلال انخفاض عدد ساعات العمل لدى معظم القطاعات وتوقف المرافقات الأمنية للزوار والإدارة الأمنية للمهرجانات وغيرها من النشاطات.

**PALSAFE**  
بال سيف  
خدمات أمنية خاصة





انطلق نشاط شركة بالتك احدى شركات مجموعة واصل العام 2007 لتقدم كشركة متخصصة بمجال الأجهزة المكتبية، وكان تركيز الشركة خلال والأعوام الماضية على ماكينات الطباعة فقط، وفي الأعوام الثلاثة الماضية تم إدخال خدمات جديدة وأنظمة حديثة، حيث تقدم الشركة اليوم الخدمات التالية:



خدمات توريد وتركيب  
وصيانة منتجات  
وحلول شركة ألكاتل  
لوسنت العالمية  
وشركة فورتني نت  
الرائدة في مجال  
الشبكات



خدمات الأرشفة  
الإلكترونية



خدمات إدارة  
الأسطول



خدمة توريد،  
تأجير، وصيانة  
الأجهزة المكتبية

كان العام 2021 عاماً صعباً على الجميع، حيث تأثرت الشركة سلباً بالإغلاقات الكاملة والجزئية من ناحية كمية المطبوعات الشهرية، كما قام العديد من الزبائن بتأخير مشروعات التطوير المتوقعة والاكتفاء بالحد الأدنى من الأنظمة الجديدة، ورغم هذه الظروف قامت الشركة بالعمل على تقليل التكاليف من خلال دمج عمل بعض دوائر الشركات الشقيقة مثل الدائرة المالية والدائرة الفنية.

تم إنشاء دائرة تجارية خلال نهاية العام تمهيداً لانطلاق جديدة في العام 2022. حيث تم بناء خطة مبيعات طموحة بحيث يتم التركيز على تطوير الخدمات الحالية وتطوير خدمات جديدة بشكل أساسي من خلال إدخال منتجات شركة فورتني نت، وأيضاً تم استحداث خدمة بيع المعدات المصرفية من شركة ماستر ورك.



## PalClean

لقد تمكّنّا خلال السنوات الماضية من إحراز تقدم ملموس على جودة الخدمة المقدمة، وقد بدأنا بتوسيع سلة خدماتنا لتعكس الخبرات والمعرفة الفنية للخدمات المتوفرة مثل خدمات التنظيف الدورية للشركات والمؤسسات، وخدمات التنظيف المتخصصة، وخدمات تنظيف المرافق المشتركة، هذا بالإضافة إلى خدمات انتداب المراسلين، وتقدم شركة بال كلين خدماتها لكافة القطاعات الاقتصادية بكافة أحجامها، وتسعى دائماً إلى خلق بيئة صحية ونظيفة في مكان العمل وأينما وجدت.

## طاقم العمل

تفتخر شركة بال كلين بطاقمها الإداري والمهني المتخصص في توفير خدمات متميزة وذات جودة عالية بالتوازي مع أحدث التقنيات العالمية في هذا المجال، ويتميز موظفونا الإداريون وعمالنا المهنيون بقدرتهم على تنفيذ الأعمال المطلوبة بأعلى مستويات الإتقان. ولأننا نقدر زبائننا، فإننا نحرص دوماً على الحفاظ على ثقتهم بنا، من حيث اهتمامنا بأدق التفاصيل وترسيخ قيم الصدق والنزاهة والأمانة والمحافظة على السرية في طاقمنا.

## الوضع التنافسي

لدينا خبرة عالمية متخصصة في مجال تقديم وتطوير خدمات التنظيف منذ ما يزيد على العشرة أعوام كما أن المواد المستخدمة في عملية التنظيف صديقة للبيئة، ومصنعة بتركيبة خاصة، بحيث تتكون من مواد كيميائية أقل وذات جودة أكبر، ومن أبرز ميزاتنا هو طاقم العمل المدرب والمؤهل على يد خبراء في خدمات التنظيف.

## قطاعات عمل الشركة

نحن محظوظون كوننا قد مُنحنا الفرصة لنقدم خدماتنا لمجموعة من الشركات الرائدة في فلسطين، كما نسعى دوماً لتوسيع قاعدة الخدمات المقدمة لتصل إلى كل المدن الفلسطينية، ومن أهم قطاعات عمل الشركة البنوك، المجمعات التجارية، المصانع، السفارات، مقرات المؤسسات، الجامعات، البنوك.

## الآفاق المستقبلية

تسعى شركة بال كلين إلى استحداث العديد من الخدمات التي تميزها، بالإضافة إلى توسعة دائرة زبائننا لتشمل أكبر عدد ممكن من الشركات الصغيرة والمتوسطة وكذلك الأفراد، حيث نعمل على إيجاد خدمات جديدة بحيث توسعة قاعدة الزبائن والخدمات بشكل أفقي وعمودي.



# تقرير مدققي الحسابات والبيانات المالية الموحدة





الشركة الفلسطينية للتوزيع والخدمات اللوجستية المساهمة العامة المحدودة

القوائم المالية الموحدة

٣١ كانون الأول ٢٠٢١

هاتف : ٢٢٤٢١٠١١ +٩٧٠  
فاكس : ٢٢٤٢٢٣٢٤ +٩٧٠  
www.ey.com

إرست ويونغ  
صندوق بريد ١٣٧٣  
الطابق السابع  
مبنى بادينكو هاوس - الماصيون  
رام الله - فلسطين



## تقرير مدقق الحسابات المستقل إلى مساهمي الشركة الفلسطينية للتوزيع والخدمات اللوجستية المساهمة العامة المحدودة

### الرأي

لقد دققنا القوائم المالية الموحدة للشركة الفلسطينية للتوزيع والخدمات اللوجستية المساهمة العامة المحدودة وشركاتها التابعة (المجموعة) والتي تتكون من قائمة المركز المالي الموحدة كما في ٣١ كانون الأول ٢٠٢١ وقائمة الدخل الموحدة وقائمة الدخل الشامل الموحدة وقائمة التغيرات في حقوق الملكية الموحدة وقائمة التدفقات النقدية الموحدة للسنة المنتهية في ذلك التاريخ والايضاحات حول القوائم المالية الموحدة وملخص لأهم السياسات المحاسبية.

في رأينا، إن القوائم المالية الموحدة المرفقة تُظهر بعدالة، من كافة النواحي الجوهرية، المركز المالي الموحد للمجموعة كما في ٣١ كانون الأول ٢٠٢١ وأداءها المالي الموحد وتدفعاتها النقدية الموحدة للسنة المنتهية في ذلك التاريخ وفقاً لمعايير التقارير المالية الدولية.

### أساس الرأي

لقد قمنا بتدقيقنا وفقاً للمعايير الدولية للتدقيق، إن مسؤولياتنا وفقاً لهذه المعايير مفصلة أكثر ضمن فقرة مسؤولية مدقق الحسابات عن تدقيق القوائم المالية الموحدة الواردة في تقريرنا هذا. نحن مستقلون عن المجموعة وفقاً لقواعد السلوك الدولية للمحاسبين المهنيين (بما في ذلك معايير الاستقلالية الدولية) الصادرة عن مجلس المعايير الدولية للسلوك المهني للمحاسبين، كما التزمنا بمسؤولياتنا المهنية الأخرى وفقاً لمتطلبات قواعد السلوك المهني للمجلس. في اعتقادنا أن أدلة التدقيق التي حصلنا عليها كافية وملائمة وتوفر أساساً لإبداء الرأي.

### أمور التدقيق الهامة

إن أمور التدقيق الهامة هي تلك الأمور التي، وفقاً لاجتهادنا المهني، كانت الأكثر أهمية في تدقيقنا للقوائم المالية الموحدة كما في ٣١ كانون الأول ٢٠٢١. لقد تمت دراسة هذه الأمور ضمن الإطار الكلي لتدقيق القوائم المالية الموحدة لإبداء رأينا حولها ككل ولا نبدي رأياً منفصلاً حول هذه الأمور. تم تقديم وصف حول كيفية دراسة كل أمر من الأمور المشار إليها أدناه ضمن إجراءات التدقيق.

لقد قمنا بالمهام المذكورة في فقرة مسؤولية مدقق الحسابات عن تدقيق القوائم المالية الموحدة الواردة في تقريرنا، بالإضافة لكافة الأمور المتعلقة بذلك، وعليه تضمن تدقيقنا القيام بإجراءات تم تصميمها للاستجابة لتقييمنا لمخاطر الأخطاء الجوهرية في القوائم المالية الموحدة. إن نتائج إجراءات التدقيق التي قمنا بها، بما في ذلك نتائج الإجراءات المتعلقة بمعالجة الأمور المشار إليها أدناه، توفر أساساً لرأينا حول تدقيق القوائم المالية الموحدة المرفقة.

إجراءات التدقيق	أمور التدقيق الهامة
<p>تضمنت إجراءات التدقيق التي قمنا بها الحصول على فهم تفصيلي لمصادر المدخلات والافتراضات الرئيسية المستخدمة في عملية احتساب الخسائر الائتمانية المتوقعة.</p> <p>كذلك قمنا بفحص نسبة الخسارة المستخدمة بالاعتماد على عدد أيام الاستحقاق بالإضافة إلى عوامل رئيسية أخرى والتي تشكل الأساس في احتساب الخسائر الائتمانية المتوقعة. كما قمنا بالتحقق من صحة تحديد التعرض للتعثر في السداد المستخدم في احتساب الخسائر الائتمانية المتوقعة، بالإضافة إلى ذلك، لقد قمنا فيما إذا تم مراعاة القيمة الحالية للنقد في نموذج الخسارة الائتمانية المتوقعة، وكذلك بالتحقق من صحة العمليات الحسابية لنموذج الخسائر الائتمانية المتوقعة.</p> <p>لقد أخذنا بعين الاعتبار تصنيفات الشركة وأنواع العملاء وكذلك نمط التحصيل في السنوات السابقة بالإضافة إلى عوامل الاقتصاد الكلي.</p> <p>كما قمنا بتقييم الإفصاحات ذات العلاقة في إيضاح رقم (٩) حول القوائم المالية الموحدة المرفقة.</p>	<p><b>الخسائر الائتمانية المتوقعة</b></p> <p>تقوم المجموعة بتقديم خدماتها لقاعدة واسعة من العملاء على أساس ائتماني. ونظراً لطبيعة الذمم المدينة غير المعقدة للمجموعة وكونها لا تحتوي على مكون تمويلي كبير، قامت المجموعة بتطبيق الطريقة المبسطة من معيار التقارير المالية الدولي رقم (٩) لتطوير نموذج الخسائر الائتمانية المتوقعة.</p> <p>يتضمن هذا النموذج استخدام تقديرات وافتراضات تعكس معلومات عن الاحداث السابقة، كأعمار أرصدة هذه الذمم المدينة، والخلافات السابقة مع العملاء، وأنماط التحصيل التاريخية، والظروف الحالية والتوقعات للظروف المستقبلية، وكذلك أية معلومات أخرى متوفرة حول الملاءة الائتمانية للطرف المقابل.</p> <p>بلغ إجمالي الذمم المدينة كما في ٣١ كانون الأول ٢٠٢١ مبلغ ٥,٤٤١,٩١٧ دولار أمريكي وذلك قبل مخصص الخسائر الائتمانية المتوقعة والبالغ ٣,٠٧٦,٣٧٨ دولار أمريكي، والذي يمثل ما نسبته ٥٦,٥٪ من إجمالي الذمم المدينة.</p> <p>لقد قمنا بالتركيز على هذا الأمر بسبب الاجتهادات والتقديرات المستخدمة في احتساب مخصص الخسائر الائتمانية المتوقعة على الذمم المدينة وخصوصاً ما يتعلق بتقدير التدفقات النقدية المستقبلية ونوعية العملاء وأهميته النسبية على مركز وأداء المجموعة المالي.</p>

#### المعلومات الأخرى الواردة في التقرير السنوي للمجموعة لعام ٢٠٢١

تتكون المعلومات الأخرى من المعلومات الواردة في التقرير السنوي للمجموعة لعام ٢٠٢١ غير القوائم المالية الموحدة وتقرير مدقق الحسابات حولها. إن الإدارة هي المسؤولة عن المعلومات الأخرى. إننا نتوقع أن يتم تزويدنا بالتقرير السنوي للمجموعة لعام ٢٠٢١ بتاريخ لاحق لتقريرنا. إن رأينا حول القوائم المالية الموحدة لا يشمل المعلومات الأخرى وإننا لا نبدي أي تأكيد حولها.

فيما يتعلق بتدقيقنا للقوائم المالية الموحدة، إن مسؤوليتنا هي قراءة المعلومات الأخرى عندما تصبح متاحة لنا، بحيث نُقِمَ فيما إذا كانت المعلومات الأخرى تتعارض جوهرياً مع القوائم المالية الموحدة أو مع معرفتنا من خلال عملية التدقيق أو أن هذه المعلومات تحتوي ظاهرياً على أخطاء جوهرية.

### مسؤولية الإدارة ومجلس الإدارة عن القوائم المالية الموحدة

إن الإدارة مسؤولة عن إعداد هذه القوائم المالية الموحدة وعرضها بصورة عادلة وفقاً لمعايير التقارير المالية الدولية، بالإضافة إلى تحديد نظام الرقابة الداخلية الضروري لإعداد قوائم مالية موحدة خالية من الأخطاء الجوهرية سواء الناتجة عن احتيال أو عن غلط.

كما أن الإدارة مسؤولة، عند إعداد القوائم المالية الموحدة، عن تقييم قدرة المجموعة على الاستمرار في أعمالها مستقبلاً كمنشأة مستمرة والإفصاح، إذا تطلب الأمر ذلك، عن الأمور المتعلقة بالاستمرارية وإعداد القوائم المالية الموحدة وفقاً لمبدأ الاستمرارية، إلا إذا كانت نية الإدارة تصفية المجموعة أو إيقاف عملياتها أو عند عدم وجود أي بديل واقعي سوى القيام بذلك.

إن مجلس الإدارة مسؤول عن الإشراف على عملية إعداد التقارير المالية.

### مسؤولية مدقق الحسابات عن تدقيق القوائم المالية الموحدة

إن أهدافنا تتمثل بالحصول على تأكيد معقول بأن القوائم المالية الموحدة ككل خالية من الأخطاء الجوهرية سواء الناتجة عن احتيال أو غلط وإصدار تقرير التدقيق الذي يتضمن رأينا. إن التأكيد المعقول هو تأكيد عالي المستوى، ولكنه ليس ضماناً أن التدقيق الذي يجري وفقاً للمعايير الدولية للتدقيق سيكشف دائماً خطأً جوهرياً عند وجوده. إن الأخطاء قد تحدث نتيجة لاحتيال أو غلط، ويتم اعتبارها جوهرياً إذا كانت، منفردة أو مجتمعة، يمكن أن يكون لها تأثير على القرارات الاقتصادية المتخذة من قبل مستخدمي هذه القوائم المالية الموحدة.

إننا نقوم بممارسة الاجتهاد المهني والمحافظة على الشك المهني كجزء من التدقيق وفقاً للمعايير الدولية للتدقيق، وكذلك نقوم بما يلي:

- تحديد وتقييم مخاطر الأخطاء الجوهرية في القوائم المالية الموحدة، سواء الناتجة عن احتيال أو غلط، وتصميم وتنفيذ إجراءات تدقيق مناسبة تستجيب لهذه المخاطر والحصول على أدلة تدقيق كافية وملائمة وتوفر أساساً لإبداء الرأي. إن خطر عدم اكتشاف خطأ جوهري ناتج عن احتيال يفوق ذلك الناتج عن غلط، لما قد يتضمنه الاحتيال من تواطؤ وتزوير وحذف متعمد وتأكيدات غير صحيحة أو تجاوز لأنظمة الرقابة الداخلية.
- الحصول على فهم لنظام الرقابة الداخلية ذي الصلة بالتدقيق وذلك لتصميم إجراءات تدقيق ملائمة حسب الظروف وليس بهدف ابداء رأي حول مدى فعالية نظام الرقابة الداخلية للمجموعة.
- تقييم ملاءمة السياسات المحاسبية المطبقة ومعقولية التقديرات المحاسبية والايضاحات التي قامت بها الإدارة.
- التوصل إلى نتيجة حول ملاءمة استخدام الإدارة لمبدأ الاستمرارية في المحاسبة، وبناءً على أدلة التدقيق التي تم الحصول عليها، التوصل إلى نتيجة حول ما إذا كان هناك شك جوهري مرتبط بأحداث أو ظروف قد تثير شكوك كبيرة حول قدرة المجموعة على الاستمرار. وإذا ما توصلنا إلى نتيجة بأن هناك شك جوهري، فعلينا الإشارة في تقرير التدقيق إلى ايضاحات القوائم المالية الموحدة ذات الصلة، أو تعديل رأينا إذا كانت هذه الإيضاحات غير كافية. إن نتائج التدقيق تعتمد على أدلة التدقيق التي يتم الحصول عليها حتى تاريخ تقرير التدقيق، ومع ذلك فإن الأحداث أو الظروف المستقبلية قد تؤدي إلى عدم استمرار المجموعة في أعمالها كمنشأة مستمرة.

- تقييم العرض العام للقوائم المالية الموحدة وهيكلها ومحتواها بما في ذلك الايضاحات حولها وفيما إذا كانت القوائم المالية الموحدة تمثل المعاملات والأحداث بطريقة تحقق العرض العادل.
- الحصول على أدلة تدقيق كافية وملائمة فيما يتعلق بالمعلومات المالية للشركات أو الأنشطة التجارية ضمن نطاق المجموعة لإبداء رأي حول القوائم المالية الموحدة. إننا مسؤولون عن التوجيه والإشراف وإنجاز عملية التدقيق للمجموعة، ونحن المسؤولون عن رأينا.
- إننا نتواصل مع مجلس الإدارة فيما يتعلق بنطاق التدقيق وتوقيتته وملاحظات التدقيق المهمة التي تتضمن أي نقاط ضعف مهمة في نظام الرقابة الداخلية التي يتم تحديدها من قبلنا خلال عملية التدقيق.
- نقوم كذلك بتزويد مجلس الإدارة بما يفيد التزامنا بمتطلبات السلوك المهني المتعلقة بالاستقلالية والإفصاح لمجلس الإدارة عن كافة العلاقات والأمور الأخرى التي تظهر على أنها تؤثر على استقلاليتنا، والإجراءات المتخذة للحد من المخاطر أو سبل الحماية المطبقة إن لزم الأمر.
- من تلك الأمور التي يتم التواصل حولها مع مجلس الإدارة، يتم تحديد الأمور الأكثر أهمية في تدقيق القوائم المالية الموحدة كما في ٣١ كانون الأول ٢٠٢١ وهي التي تمثل أمور التدقيق الهامة، ونقوم بوصف هذه الأمور في تقرير التدقيق إلا إذا كان القانون أو التعليمات تمنع الإفصاح عن ذلك الأمر. أو، في حالات نادرة جداً، عندما نرتئي عدم الإفصاح عن ذلك الأمر في تقريرنا لأن العواقب السلبية المتوقعة للإفصاح قد تفوق المنفعة العامة الناتجة عنه.

إرنست ويونغ - الشرق الأوسط

رخصة رقم ٢٠١٢/٢٠٦

مسير  
إرنست ويونغ  
سائد عبدالله

رخصة رقم ٢٠٠٣/١٠٥

رام الله - فلسطين

٢٤ آذار ٢٠٢٢

الشركة الفلسطينية للتوزيع والخدمات اللوجستية المساهمة العامة المحدودة

قائمة المركز المالي الموحدة

٣١ كانون الأول ٢٠٢١

٢٠٢٠	٢٠٢١	إيضاح	الموجودات
دولار أمريكي	دولار أمريكي		
٤٩٨,١٢٠	٤٤٤,٤٦٥	٤	موجودات غير متداولة
١,٢١٢,٢٥٢	١,٤٣٥,٦٥٧	٥	آلات ومعدات
١٠٢,٠٧٨	٩٩,٩٠٨	٦	حق استخدام موجودات عقود إيجار
٥٥٠,٤,٩١٠	٥,٦٧٩,٣٥٤	٧	موجودات غير ملموسة
٧,٣١٧,٣٦٠	٧,٦٥٩,٣٨٤		استثمار في شركات حليفة
			موجودات متداولة
٢٦٤,٠٦١	١٥٦,٩٢١	٨	مخزون
٢,١٥١,٥٤٠	٢,٣٦٥,٥٣٩	٩	ذمم مدينة
٦٢٦,٢٦٤	٦٣٦,٢٢٥	١٠	موجودات متداولة أخرى
١,٥٤٤,٢٠٠	٥١٧,٩٦٠	١١	موجودات مالية بالقيمة العادلة من خلال الأرباح أو الخسائر
١,٨٨٠,٥٧٨	٢,٧٨٥,٢٨٧	١٢	النقد والأرصدة لدى البنوك
٦,٤٦٦,٦٤٣	٦,٤٦١,٩٣٢		مجموع الموجودات
١٣,٧٨٤,٠٠٣	١٤,١٢١,٣١٦		
			حقوق الملكية والمطلوبات
			حقوق الملكية
١٣,٠٠٠,٠٠٠	١٣,٠٠٠,٠٠٠	١٣	رأس المال المدفوع
٣٥٥,٨٩٨	٤٢٦,٦٥٣	١٤	إحتياطي إجباري
-	٢٨,٣٨١	٧	إحتياطي القيمة العادلة
(٦,٤٤٧,٠١٧)	(٥,٨١٠,٢٢١)		خسائر متراكمة
٦,٩٠٨,٨٨١	٧,٦٤٤,٨١٣		حق ملكية حملة الأسهم العائد لمساهمي الشركة الأم
(٤٠,٣٨٨)	(٣٥,١٨٨)		حقوق جهات غير مسيطرة
٦,٨٦٨,٤٩٣	٧,٦٠٩,٦٢٥		صافي حقوق الملكية
			مطلوبات غير متداولة
-	١٢٨,٢٨٧	١٥	قروض طويلة الأجل
٨٧٢,٧١٢	١,٠٣٧,٢٧٢	١٦	مطلوبات عقود الإيجار طويلة الأجل
١,٩٢٨,٠٨٩	٢,٣٢٨,٥٥٩	١٧	مخصص تعويض نهاية الخدمة
٢,٨٠٠,٨٠١	٣,٤٩٤,١١٨		مطلوبات متداولة
١,٦٣٧,٦٨٧	١,١٩٧,٥١٠	١٨	ذمم دائنة
٤٠٨,٦٣٧	٤٨٤,٢٢٥	١٦	الجزء المتداول من مطلوبات عقود الإيجار
٣٩,٤٤٥	٣٨,٦٢٥	١٥	أقساط قروض طويلة الأجل تستحق خلال عام
-	٢١,٩٣١	٢٠	مخصص ضريبة الدخل
٨٥٧,٣٧٨	-	١٩	تسهيلات ائتمانية
١,١٧١,٥٦٢	١,٢٧٥,٢٨٢	٢١	مطلوبات متداولة أخرى
٤,١١٤,٧٠٩	٣,٠١٧,٥٧٣		مجموع المطلوبات
٦,٩١٥,٥١٠	٦,٥١١,٦٩١		مجموع حقوق الملكية والمطلوبات
١٣,٧٨٤,٠٠٣	١٤,١٢١,٣١٦		

تعتبر الإيضاحات المرفقة من ١ إلى ٣٤ جزءاً من هذه القوائم المالية الموحدة

الشركة الفلسطينية للتوزيع والخدمات اللوجستية المساهمة العامة المحدودة

قائمة الدخل الموحدة

للسنة المنتهية في ٣١ كانون الأول ٢٠٢١

٢٠٢٠	٢٠٢١	إيضاح	
دولار أمريكي	دولار أمريكي		
٧,٩٥٠,٩٣٥	٩,٢٦٢,٩٠٣	٢٢	إيرادات تشغيلية
(٦,٥٧٦,٦٤٥)	(٧,١٩٦,١٠٤)	٢٣	تكاليف مباشرة
١,٣٧٤,٢٩٠	٢,٠٦٦,٧٩٩		
(١,٤٢٩,٠٤٨)	(١,٨٨٥,٢٣١)	٢٤	مصاريف إدارية وعامة
(١٧٧,٢٠٤)	(١٣١,٠٨٩)	٩	مخصص خسائر ائتمانية متوقعة
(١٠٦,٤٢٢)	(١٠١,٢٤٠)		مصاريف تمويل
(٣٣٨,٣٨٤)	(٥٠,٧٦١)		
(١١١,١١١)	٢٣٦,١٦٤	٢٥	أرباح (خسائر) الاستثمارات، بالصافي
٦٢٨,٠٧٧	٦٣١,٠٦٣	٧	حصة المجموعة من نتائج أعمال شركات حليفة
٣٣,٧١٧	٣٣,١٦٤	٢٦	إيرادات أخرى، بالصافي
٢١٢,٢٩٩	٨٤٩,٦٣٠		ربح السنة قبل ضريبة الدخل
(٤١,٤٦٦)	(١٣٦,٨٧٩)	٢٠	مصروف ضريبة الدخل
١٧٠,٨٣٣	٧١٢,٧٥١		ربح السنة
			ويعود إلى:
١٦٠,٤٥٧	٧٠٧,٥٥١		مساهمي الشركة الأم
١٠,٣٧٦	٥,٢٠٠		حقوق جهات غير مسيطرة
١٧٠,٨٣٣	٧١٢,٧٥١		
٠,٠١٢	٠,٠٥٤	٢٧	الحصة الأساسية والمخفضة للسهم من ربح السنة

تعتبر الإيضاحات المرفقة من ١ إلى ٣٤ جزءاً من هذه القوائم المالية الموحدة



قائمة الدخل الشامل الموحدة

للسنة المنتهية في ٣١ كانون الأول ٢٠٢١

٢٠٢٠	٢٠٢١	
دولار أمريكي	دولار أمريكي	
١٧٠,٨٣٣	٧١٢,٧٥١	ربح السنة
		بنود الدخل الشامل الأخرى:
		بنود لن يتم إعادة تصنيفها إلى قائمة الدخل في فترات لاحقة:
-	٢٨,٣٨١	حصة الشركة من التغير في القيمة العادلة للموجودات المالية من شركات حليفة
-	٢٨,٣٨١	مجموع بنود الدخل الشامل الأخرى للسنة
١٧٠,٨٣٣	٧٤١,١٣٢	صافي الدخل الشامل للسنة

الشركة الفلسطينية للتوزيع والخدمات اللوجستية المساهمة العامة المحدودة

قائمة التغيرات في حقوق الملكية الموحدة  
للسنة المنتهية في ٣١ كانون الأول ٢٠٢١

حقوق ملكية حملة الأسهم العائد لمساهمي الشركة		حقوق ملكية حملة الأسهم العائد لمساهمي الشركة		حقوق ملكية حملة الأسهم العائد لمساهمي الشركة		حقوق ملكية حملة الأسهم العائد لمساهمي الشركة		حقوق ملكية حملة الأسهم العائد لمساهمي الشركة	
رأس المال المدفوع	إحتياطي إيجاري	إحتياطي القيمة العادلة	إحتياطي القيمة متراكمة	خسائر متراكمة	المجموع	غير مسيطرة	حقوق جهات	صافي حقوق الملكية	دولار أمريكي
١٣,٠٠٠,٠٠٠	٣٥٥,٨٩٨	-	(٦,٤٤٧,٠١٧)	٦,٩٠٨,٨٨١	(٤٠,٣٨٨)	٦,٩٠٨,٨٨١	٥,٢٠٠	٦,٩٠٨,٨٨١	٢٠٢١
-	-	-	٧٠٧,٥٥١	٧٠٧,٥٥١	٧٠٧,٥٥١	٧٠٧,٥٥١	-	٧٠٧,٥٥١	٢٠٢٠
-	-	٢٨,٣٨١	-	-	٢٨,٣٨١	٢٨,٣٨١	-	٢٨,٣٨١	٢٠٢١
-	-	٢٨,٣٨١	٧٠٧,٥٥١	(٧٠,٧٥٥)	٧٢٥,٩٣٢	٥,٢٠٠	-	٧٤١,١٣٢	٢٠٢٠
-	٧٠,٧٥٥	-	(٥٨,١٠٠,٢٢١)	٢٨,٣٨١	٧,٦٤٤,٨١٣	(٣٥,١٨٨)	-	٧,٦٠٩,٦٢٥	٢٠٢١
-	٤٢٦,٦٥٣	٢٨,٣٨١	(٥٨,١٠٠,٢٢١)	٢٨,٣٨١	٧,٦٤٤,٨١٣	(٣٥,١٨٨)	-	٧,٦٠٩,٦٢٥	٢٠٢٠

حقوق ملكية حملة الأسهم العائد لمساهمي الشركة

رأس المال المدفوع	إحتياطي إيجاري	إحتياطي القيمة العادلة	خسائر متراكمة	المجموع	غير مسيطرة	صافي حقوق الملكية	دولار أمريكي
١٣,٠٠٠,٠٠٠	٣٣٩,٨٥٢	-	(٦,٥٩١,٤٢٨)	٦,٧٤٨,٤٢٤	(٥٠,٧٦٤)	٦,٦٩٧,٦٦٠	٢٠٢٠
-	-	-	١٦٠,٤٥٧	١٦٠,٤٥٧	١٠,٣٧٦	١٧٠,٨٣٣	٢٠٢٠
-	١٦٠,٤٦٦	-	(١٦,٠٤٦)	-	-	-	٢٠٢٠
-	٣٥٥,٨٩٨	-	(٦,٤٤٧,٠١٧)	٦,٩٠٨,٨٨١	(٤٠,٣٨٨)	٦,٨٦٨,٤٩٣	٢٠٢٠

٢٠٢٠  
الرصيد كما في ١ كانون الثاني ٢٠٢٠  
إجمالي الدخل الشامل للسنة  
المحول إلى الإحتياطي الإيجاري  
الرصيد كما في ٣١ كانون الأول ٢٠٢٠

تعتبر الإيضاحات المرفقة من ١ إلى ٣٤ جزءاً من هذه القوائم المالية الموحدة

قائمة التدفقات النقدية الموحدة

للمدة المنتهية في ٣١ كانون الأول ٢٠٢١

٢٠٢٠	٢٠٢١	إيضاح	أنشطة التشغيل
٢١٢,٢٩٩	٨٤٩,٦٣٠		ربح السنة قبل ضريبة الدخل
			تعديلات:
٢٣٥,٨٥٨	١٦٩,٥٢٧		استهلاك آلات ومعدات
٤٣٠,٢٨٤	٣٦٥,٩٠٣		استهلاك حق استخدام موجودات عقود إيجار
٢,١٧٠	٢,١٧٠		إطفاء موجودات غير ملموسة
١١١,١١١	(٢٣٦,١٦٤)		(أرباح) خسائر الاستثمارات
(٦٢٨,٠٧٧)	(٦٣١,٠٦٣)		حصة المجموعة من نتائج أعمال شركات حليفة
٣٤٨,٧٠٢	٨٢٨,٦٠٥		مخصص تعويض نهاية الخدمة
١٠٦,٤٢٢	١٠١,٢٤٠		مصاريف تمويل
١٧٧,٢٠٤	١٣١,٠٨٩		مخصص خسائر ائتمانية متوقعة
٨٧,٧٧٤	١٠٠,٠٠٠		مخصص بضاعة متقادمة
٤٥,٩٧٣	-		مخصص تنفي الآت ومعدات
٨,٤٢٤	-		خسائر بيع آلات ومعدات
(٤٨,٦٦٣)	(١١,٠٣٨)		بنود أخرى غير نقدية
١,٠٨٩,٤٨١	١,٦٦٩,٨٩٩		
			التغيرات في رأس المال العامل:
١٥٣,٣٧٥	(٣٤٥,٠٨٨)		الذمم المدينة
١٨,٧٤١	٧,١٤٠		المخزون
٣١,١٥٩	(٤٧,٢٦٧)		الموجودات المتداولة الأخرى
(٧١٧,٢٩٣)	(٤٤٠,١٧٧)		الذمم الدائنة
٣١,٤٧٩	١٠٣,٧٢٠		مطلوبات متداولة الأخرى
(١٠٣,٩٠٠)	(٤٢٩,٤١٣)		دفعات تعويض نهاية الخدمة
(٩٢,٥٢١)	(٦٥,٤٣٤)		دفعات ضريبة دخل
٤١٠,٥٢١	٤٥٣,٣٨٠		صافي النقد من أنشطة التشغيل
			أنشطة الاستثمار
(١٢٦,٦٩٢)	(١١٥,٨٧٢)		شراء آلات ومعدات
٣,٤٦٢	-		بيع آلات ومعدات
-	(٧٥,٠٠٠)		استثمار في شركة حليفة
-	١,٢٤٤,٤٠٥		بيع موجودات مالية بالقيمة العادلة من خلال الأرباح أو الخسائر
-	٥٦٠,٠٠٠		توزيعات أرباح نقدية من شركات حليفة
١١٨,٥١٨	١٧,٩٩٩		عوائد توزيعات أسهم
(٤,٧١٢)	١,٦٣١,٥٣٢		صافي النقد من (المستخدم في) أنشطة الاستثمار
			أنشطة التمويل
(١٤,١٤٢)	١٢٧,٤٦٧		قروض طويلة الأجل
(٣٩٦,١١٦)	(٣٤٩,٠٥٢)		دفعات مطلوبات عقود الإيجار طويلة الأجل
(٨٨,٥٦٦)	(١٠١,٢٤٠)		مصاريف تمويل مدفوعة
٤٧٧,٧٢٧	١٠,٩٥٠		التغير في النقد مقيد السحب
(٢١,٠٩٧)	(٣١١,٨٧٥)		صافي النقد المستخدم في أنشطة التمويل
٣٨٤,٧١٢	١,٧٧٣,٠٣٧		الزيادة في النقد والنقد المعادل
٥٧٣,٨٦٠	٩٥٨,٥٧٢		النقد والنقد المعادل في بداية السنة
٩٥٨,٥٧٢	٢,٧٣١,٦٠٩	١٢	النقد والنقد المعادل في نهاية السنة

تعتبر الإيضاحات المرفقة من ١ إلى ٣٤ جزءاً من هذه القوائم المالية الموحدة

إيضاحات حول القوائم المالية الموحدة

٣١ كانون الأول ٢٠٢١

١. الشركة ونشاطها

سُجِلت الشركة الفلسطينية للتوزيع والخدمات اللوجستية المساهمة العامة المحدودة (الشركة) لدى مراقب الشركات كشركة مساهمة عامة محدودة المسؤولية في فلسطين بتاريخ ٣ كانون الثاني ٢٠٠٥ تحت رقم (٥٦٢٦٠١١٣٨)، وبأشرت أعمالها بتاريخ ٧ أيلول ٢٠٠٥. تعمل الشركة على تقديم خدمات البريد والتوزيع والاستيراد والتصدير. كذلك تقوم الشركة بتنمية وتشجيع الاستثمارات في المجالات الاقتصادية المختلفة، ومن ضمنها قطاع الخدمات اللوجستية والأمن والنظافة وتجارة آلات التصوير وتقديم الخدمات ذات العلاقة، من خلال تأسيس الشركات والمشاريع المستقلة والتابعة والتعاون مع الشركات التابعة والمرتبطة بغاياتها.

تم إقرار القوائم المالية الموحدة كما في ٣١ كانون الأول ٢٠٢١ من قبل مجلس الإدارة بتاريخ ٢٤ آذار ٢٠٢٢.

٢. القوائم المالية الموحدة

تشمل القوائم المالية الموحدة القوائم المالية للشركة الفلسطينية للتوزيع والخدمات اللوجستية وشركاتها التابعة (المجموعة) كما في ٣١ كانون الأول ٢٠٢١.

لقد كانت نسب ملكية المجموعة في رأس مال شركاتها التابعة كما يلي:

رأس المال (دولار أمريكي)		نسبة الملكية		بلد المنشأ والأعمال	
٢٠٢١	٢٠٢٠	٢٠٢١	٢٠٢٠		
المدفوع	المكتتب به				
١٠٠,٠٠٠	١٠٠,٠٠٠	٩٨	٩٨	فلسطين	الشركة الفلسطينية للحلول الأمنية
٧٠٥,٢٠٠	٧٠٥,٢٠٠	١٠٠	١٠٠	الأردن	شركة واصل - الأردن
١٠,٥٥٧	١٠,٥٥٧	١٠٠	١٠٠	فلسطين	شركة ميني ماكس إنترناشونال ف.ب
١,١١٥,٨٥٥	١,١١٥,٨٥٥	١٠٠	١٠٠	فلسطين	شركة بال تك
١٤١,٠٤٠	١٤١,٠٤٠	٧٠	٧٠	فلسطين	شركة بال اكسبو
١٠٠,٠٠٠	١٠٠,٠٠٠	١٠٠	١٠٠	فلسطين	شركة بال كلين
١,٤١٠	١,٤١٠	١٠٠	١٠٠	الأردن	الطريق الذكي للخدمات اللوجستية
٣٠,٠٠٠	٣٠,٠٠٠	١٠٠	١٠٠	فلسطين	واصل لخدمات الشحن والتخليص

٣. السياسات المحاسبية

١.٣ أسس الإعداد

تم إعداد القوائم المالية الموحدة وفقاً لمبدأ الكلفة التاريخية باستثناء قياس الموجودات المالية بالقيمة العادلة من خلال الأرباح أو الخسائر والتي تقاس بالقيمة العادلة في تاريخ القوائم المالية الموحدة.

تم إعداد القوائم المالية الموحدة بالدولار الأمريكي والذي يمثل عملة الأساس للمجموعة.

تم إعداد القوائم المالية الموحدة للمجموعة وفقاً لمعايير التقارير المالية الدولية كما أصدرها مجلس معايير المحاسبة الدولية.

### ٢.٣ أسس توحيد القوائم المالية

تشمل القوائم المالية الموحدة القوائم المالية للشركة وشركاتها التابعة كما في ٣١ كانون الأول ٢٠٢١. تتحقق سيطرة المجموعة على الشركة المستثمر فيها إذا وفقط إذا كانت المجموعة لديها:

- النفوذ على الشركة المستثمر فيها (الحقوق القائمة تعطي الشركة القدرة على توجيه نشاطات الشركة المستثمر فيها)
  - عندما يكون للمجموعة الحق في العوائد المتغيرة نتيجة سيطرتها على الشركة المستثمر بها.
  - لها القدرة على التأثير على هذه العوائد من خلال نفوذها على هذه الشركة.
- بشكل عام تعتقد المجموعة أنها تمتلك السيطرة على الشركة المستثمر بها عند امتلاكها أغلبية في حقوق التصويت. عندما تكون نسبة ملكية المجموعة في رأس مال الشركة المستثمر بها أقل من الأغلبية تأخذ المجموعة بعين الاعتبار جميع الحقائق والظروف لتقييم ما إذا تحققت السيطرة على الشركة المستثمر بها والتي تشمل ما يلي:
- الاتفاقيات التعاقدية مع المساهمين الآخرين في الشركة المستثمر بها
  - الحقوق الناتجة عن اتفاقيات تعاقدية أخرى
  - حقوق تصويت المجموعة وحقوق التصويت المحتملة.

تقوم المجموعة بإعادة تقييم قدرتها على السيطرة في الشركة المستثمر بها في حال وجود حقائق أو ظروف تدل على تغير في أحد العناصر الثلاث لإثبات السيطرة المذكورة أعلاه. يبدأ توحيد القوائم المالية للشركات التابعة عند حصول المجموعة على السيطرة وينتهي التوحيد عند فقدانها للسيطرة على شركاتها التابعة. يتم إضافة الموجودات والمطلوبات والدخل والمصاريف للشركات التابعة التي تم الاستحواذ عليها أو التي تم التخلص منها خلال السنة في القوائم المالية الموحدة من تاريخ الحصول على السيطرة وحتى تاريخ فقدانها. يتم تسجيل أثر التغير في نسبة الملكية في الشركة التابعة (دون فقدان السيطرة عليها) كمعاملات بين المالكين.

تم استبعاد كافة الأرصدة والمعاملات والأرباح والخسائر غير المتحققة الناتجة عن المعاملات بين شركات المجموعة وتوزيعات الأرباح بالكامل.

في حال فقدان المجموعة السيطرة على الشركات التابعة يتم استبعاد الموجودات (بما فيها الشهرة) والمطلوبات للشركة التابعة والقيمة الدفترية لحقوق الجهات غير المسيطرة، ويتم قيد الفائض أو العجز من الاستبعاد في قائمة الدخل والدخل الشامل الموحدة. يتم قيد أي استثمار متبقي بالقيمة العادلة.

### ٣.٣ التغيرات في السياسات المحاسبية

إن السياسات المحاسبية المتبعة في إعداد القوائم المالية الموحدة للمجموعة مطابقة لتلك التي تم استخدامها لإعداد القوائم المالية الموحدة للسنة السابقة باستثناء قيام المجموعة بتطبيق التعديلات التالية نافذة المفعول ابتداء من ١ كانون الثاني ٢٠٢١. لم ينتج عن تطبيق هذه المعايير والتعديلات والتفسيرات أي أثر جوهري على القوائم المالية الموحدة للمجموعة. لم تقم المجموعة بتطبيق مبكر لأي معايير أو تعديلات أو تفسيرات صادرة وغير نافذة المفعول.

المرحلة الثانية من إصلاح IBOR (سعر الفوائد المعروضة بين البنوك): - تعديلات على معيار التقارير المالية الدولية رقم (٩)، ومعيار المحاسبة الدولي رقم (٣٩)، ومعيار التقارير المالية الدولية رقم (٧)، ومعيار التقارير المالية الدولية رقم (٤) ومعيار التقارير المالية الدولية رقم (١٦)

توفر هذه التعديلات إعفاءات مؤقتة والمتعلقة بالأثر على التقارير المالية عند استبدال المرجع المستخدم لتحديد سعر الفائدة IBOR بمرجع يعتمد على العائد شبه الخالي من المخاطر. تشمل التعديلات التطبيقات العملية التالية:

- التطبيق العملي ل يتم التعامل مع التغيرات التعاقدية والتغيرات على التدفقات النقدية الناتجة عن تغير سعر الفائدة المرجعي كتغيرات في سعر الفائدة المتغير، بما يعادل الحركة على سعر الفائدة في السوق،

- تتطلب الإعفاءات من المجموعة تعديل التعريفات المستخدمة في توثيق عمليات التحوط ووصف أداة التحوط مع استمرارية علاقات التحوط للمجموعة عند استبدال المرجح المستخدم لتحديد سعر الفائدة الحالي بمرجع يعتمد على العائد الخالي من المخاطر،
- يجوز للمجموعة استخدام سعر فائدة غير محدد تعاقدياً، للتحوطات لمخاطر التغير في القيمة العادلة أو أسعار الفائدة في حال تم تحديد مخاطر أسعار الفائدة بشكل منفصل.

لم ينتج أي أثر عن تطبيق هذه التعديلات على القوائم المالية الموحدة للمجموعة.

#### تعديلات على معيار التقارير المالية الدولي رقم (١٦) "الإيجارات" - تخفيضات أو تأجيلات الإيجار المتعلقة بوباء COVID-19

قام المجلس الدولي للمعايير المحاسبية بتاريخ ٢٨ أيار ٢٠٢١ بإصدار تعديلات على معيار التقارير المالية الدولي رقم (١٦) "الإيجارات" والتي تتعلق بتخفيضات أو تأجيلات الإيجار الناتجة عن وباء COVID-19. تمنح هذه التعديلات إعفاءات للمستأجر من تطبيق متطلبات معيار التقارير المالية الدولي رقم (١٦) حول التعديلات المحاسبية لعقود الإيجار على تخفيضات أو تأجيلات الإيجار الناتجة بشكل مباشر عن وباء COVID-19. يتعلق هذا التعديل بتخفيض لدفعات الإيجار المستحقة قبل ٣٠ حزيران ٢٠٢١. كحل عملي، يجوز للمستأجر اختيار عدم اعتبار تخفيضات أو تأجيلات الإيجار الناتجة عن وباء COVID-19 كتعديل على عقد الإيجار.

تم تطبيق هذه التعديلات اعتباراً من ١ حزيران ٢٠٢١، مع السماح بالتطبيق المبكر.

لم ينتج أي أثر عن تطبيق هذه التعديلات على القوائم المالية الموحدة للمجموعة.

#### المعايير والتعديلات الصادرة وغير نافذة المفعول

أصدر مجلس معايير المحاسبة الدولية بعض المعايير والتعديلات والتي لا تزال غير نافذة المفعول ولم يتم تطبيقها بعد من قبل المجموعة. إن المعايير والتعديلات التالية هي التي تتوقع إدارة المجموعة بأن يكون لتطبيقها، عند سريان مفعولها، أثر على المركز أو الأداء المالي أو حول افصاحات القوائم المالية الموحدة للمجموعة. سيتم تطبيق هذه المعايير والتعديلات عندما تصبح نافذة المفعول.

#### معيار التقارير المالية الدولي رقم (١٧) عقود التأمين

يقدم المعيار نموذجاً شاملاً للاعتراف والقياس والعرض والافصاحات المتعلقة بعقود التأمين. ويحل هذا المعيار محل معيار التقارير المالية الدولي رقم (٤) - عقود التأمين. ينطبق المعيار على جميع أنواع عقود التأمين (مثل عقود الحياة وغيرها من عقود التأمين المباشرة وعقود إعادة التأمين) دون النظر للمنشأة المصدرة لعقد التأمين، كما ينطبق على بعض الضمانات والأدوات المالية التي تحمل خاصية المشاركة. إن الإطار العام للمعيار يتضمن استخدام طريقة الرسوم المتغيرة وطريقة توزيع الأقساط.

سيتم تطبيق هذا المعيار اعتباراً من ١ كانون الثاني ٢٠٢٣ مع ارقام المقارنة، مع السماح بالتطبيق المبكر شريطة أن المنشأة طبقت معيار التقارير المالية الدولي رقم (٩) ومعيار التقارير المالية الدولي رقم (١٥) قبل أو مع تطبيق معيار التقارير المالية الدولي رقم (١٧).

تعديلات على معيار المحاسبة الدولي رقم (١): تصنيف المطلوبات المتداولة مقابل غير المتداولة  
قام المجلس الدولي للمعايير المحاسبية خلال كانون الثاني ٢٠٢١ بإصدار تعديلات على فقرات (٦٩) الى (٧٦) من معيار  
المحاسبة الدولي رقم (١) لتحديد متطلبات تصنيف المطلوبات المتداولة مقابل غير المتداولة. توضح هذه التعديلات:

- تعريف الحق لتأجيل التسوية،
  - الحق لتأجيل التسوية يجب ان يكون موجود عند تاريخ اعداد القوائم المالية،
  - ان التصنيف لا يتأثر باحتمالية المنشأة ممارسة حقها في التأجيل،
  - وفي حال كانت المشتقات المتضمنة في المطلوبات القابلة للتحويل في حد ذاتها أداة حقوق ملكية عند اذ لا تؤثر شروط  
المطلوبات على تصنيفها.
- سيتم تطبيق التعديلات بأثر رجعي اعتباراً من ١ كانون الثاني ٢٠٢٣.

#### إشارة الى الإطار المفاهيمي - تعديلات على معيار التقارير المالية الدولي رقم (٣)

قام المجلس الدولي للمعايير المحاسبية خلال أيار ٢٠٢١ بإصدار تعديلات على معيار التقارير المالية الدولي رقم (٣) اندماج  
الأعمال - إشارة الى الإطار المفاهيمي. تحل هذه التعديلات محل الإشارة الى الإطار المفاهيمي لإعداد وعرض القوائم المالية  
والذي صدر في عام ١٩٨٩ ومع الإشارة الى الإطار المفاهيمي للتقارير المالية والذي صدر في اذار ٢٠١٨ دون تغيير جوهري  
على متطلبات الإطار المفاهيمي.

كما أضاف المجلس استثناء لمبدأ الاعتراف بمعيار التقارير المالية الدولي رقم (٣) لتجنب إمكانية ظهور أرباح أو خسائر "اليوم  
الثاني" (Day ٢) للمطلوبات والالتزامات المحتملة المشمولة ضمن نطاق معيار المحاسبة الدولي رقم (٣٧) أو تفسير لجنة تفسير  
معايير التقارير المالية الدولية رقم (٢١) في حال تم تكبدها بشكل منفصل.

في الوقت ذاته قرر المجلس توضيح التوجيهات الحالية على معيار التقارير المالية الدولي رقم (٣) للأصول المحتملة التي لن  
تتأثر باستبدال الإطار المفاهيمي لإعداد وعرض القوائم المالية.  
سيتم تطبيق هذه التعديلات بأثر مستقبلي اعتباراً من ١ كانون الثاني ٢٠٢٢. من غير المتوقع أن يكون للتعديلات أثر جوهري  
على القوائم المالية الموحدة للمجموعة.

#### الممتلكات والألات والمعدات: المتحصل من البيع قبل الاستخدام المعني - تعديلات على معيار المحاسبة الدولي رقم (١٦)

قام المجلس الدولي للمعايير المحاسبية خلال أيار ٢٠٢١ بإصدار تعديلات على معيار المحاسبة الدولي رقم (١٦) الممتلكات  
والألات والمعدات: المتحصل من البيع قبل الاستخدام المعني والذي يمنع المنشآت من تخفيض كلفة الممتلكات والألات والمعدات  
بقيمة المبالغ المتحصلة من بيع منتج تم انتاجه في الفترة خلال إحضار الأصل إلى الموقع وتجهيزه للحالة اللازمة للعمل بالطريقة  
المقصودة التي تحددها الإدارة. وفقاً لذلك يجب على المنشأة الاعتراف بالمبالغ المتحصلة من بيع هذه المنتجات وتكلفة انتاجها  
في قائمة الأرباح أو الخسائر.

سيتم تطبيق التعديلات بأثر رجعي اعتباراً من ١ كانون الثاني ٢٠٢٢ على بنود الممتلكات والألات والمعدات والتي تم البدء  
باستخدامها في بداية أول فترة مالية تم عرضها في السنة المالية التي تطبق فيها التعديلات للمرة الأولى.

من غير المتوقع أن يكون للتعديلات أثر جوهري على القوائم المالية الموحدة للمجموعة.

### العقود الخاسرة - كلفة التزامات العقود - تعديلات على معيار المحاسبة الدولي رقم (٣٧)

قام المجلس الدولي للمعايير المحاسبية خلال أيار ٢٠٢١، بإصدار تعديلات على معيار المحاسبة الدولي رقم (٣٧) والتي تحدد التكاليف التي يجب على المنشأة ان تأخذها بعين الاعتبار عند تقييم ما اذا كان العقد الخاسر او سينتج عنه خسارة. تطبق التعديلات طريقة "التكلفة المباشرة". ان التكاليف المباشرة المتعلقة بعقود بيع البضائع أو الخدمات تتضمن كلاً من التكاليف الإضافية والتكاليف الموزعة المتعلقة بأنشطة العقد بشكل مباشر.

لا تتعلق المصاريف الادارية والعمومية بالعقود بشكل مباشر ولذلك يتم استبعادها إلا إذا تم تحميلها الى الطرف الاخر بموجب شروط العقد.

سيتم تطبيق التعديلات اعتباراً من ١ كانون الثاني ٢٠٢٢. تطبق هذه التعديلات على العقود التي لم يتم الوفاء بجميع شروطها كما في بداية السنة المالية التي تطبق فيها التعديلات للمرة الأولى.

من غير المتوقع أن يكون للتعديلات أثر جوهري على القوائم المالية الموحدة للمجموعة.

### معيار التقارير المالية الدولي رقم (٩) الأدوات المالية - اختبار '١٠٪' لإلغاء الاعتراف بالمطلوبات المالية

كجزء من التحسينات على معالجة معايير التقارير المالية الدولية للأعوام من ٢٠١٨-٢٠٢١، أصدر مجلس معايير المحاسبة الدولية تعديلاً على معيار التقارير المالية الدولي رقم (٩). يوضح التعديل الرسوم التي تأخذها المجموعة بعين الاعتبار عند تقييم ما إذا كانت شروط المطلوبات المالية الجديدة أو المعدلة تختلف اختلافاً جوهرياً عن شروط المطلوبات المالية الأصلية. تشمل هذه الرسوم فقط تلك المدفوعة أو المستلمة من قبل المقرض والمقرض، بما في ذلك الرسوم المدفوعة أو المستلمة من قبل المقرض أو المقرض نيابة عن الآخر.

تقوم المجموعة بتطبيق التعديل على المطلوبات المالية التي يتم تعديلها أو تبادلها في أو بعد بداية السنة المالية التي تطبق فيها المجموعة التعديل.

سيتم تطبيق هذه التعديلات اعتباراً من ١ كانون الثاني ٢٠٢٢، مع السماح بالتطبيق المبكر

من غير المتوقع أن يكون للتعديلات أثر جوهري على القوائم المالية الموحدة للمجموعة.

### تعريف التقديرات المحاسبية - تعديلات على معيار المحاسبة الدولي رقم (٨)

في شباط من عام ٢٠٢١، أصدر مجلس معايير المحاسبة الدولية تعديلات على معيار المحاسبة الدولي رقم (٨)، حيث قدم تعريفاً لـ "التقديرات المحاسبية". توضح التعديلات الفرق بين التغييرات في التقديرات المحاسبية والتغييرات في السياسات المحاسبية وتصحيح الأخطاء. كما أنها توضح كيفية استخدام المنشآت لتقنيات القياس والمدخلات لتطوير التقديرات المحاسبية.

سيتم تطبيق هذه التعديلات اعتباراً من ١ كانون الثاني ٢٠٢٣ وتطبق على التغييرات في السياسات المحاسبية والتغييرات في التقديرات المحاسبية التي تحدث في أو بعد بداية تلك الفترة. يُسمح بالتطبيق المبكر طالما تم الإفصاح عن ذلك.

من غير المتوقع أن يكون للتعديلات أثر جوهري على القوائم المالية الموحدة للمجموعة.



الإفصاح عن السياسات المحاسبية - تعديلات على معيار المحاسبة الدولي رقم (١) وبيان الممارسة رقم (٢) في شباط من عام ٢٠٢١، أصدر مجلس معايير المحاسبة الدولية تعديلات على معيار المحاسبة الدولي رقم (١) وبيان ممارسة المعايير الدولية للقرارات المالية رقم (٢) اتخاذ أحكام الأهمية النسبية، حيث تقدم إرشادات وأمثلة لمساعدة المنشآت على تطبيق أحكام الأهمية النسبية على الإفصاحات عن السياسة المحاسبية. تهدف التعديلات إلى مساعدة المنشآت على تقديم إفصاحات السياسة المحاسبية التي تكون ذات منفعة أكبر من خلال استبدال متطلبات المنشآت بالإفصاح عن سياساتها المحاسبية "الهامة" بمتطلبات الإفصاح عن سياساتها المحاسبية "المادية" وإضافة إرشادات حول كيفية تطبيق المنشآت لمفهوم الأهمية النسبية في اتخاذ القرارات بشأن الإفصاح عن السياسة المحاسبية.

سيتم تطبيق التعديلات على معيار المحاسبة الدولي رقم (١) للفترة التي تبدأ في أو بعد ١ كانون الثاني ٢٠٢٣ مع السماح بالتطبيق المبكر. نظراً لأن التعديلات على بيان الممارسة رقم (٢) تقدم إرشادات غير إلزامية حول تطبيق تعريف مصطلح جوهري على معلومات السياسة المحاسبية، فإن تاريخ سريان هذه التعديلات ليس ضرورياً.

تقوم المجموعة حالياً بتقييم تأثير التعديلات لتحديد تأثيرها على إفصاحات السياسة المحاسبية للمجموعة.

### ٤.٣ ملخص لأهم السياسات المحاسبية

#### الأسس والتقدير

إن إعداد القوائم المالية الموحدة وفقاً لمعايير التقارير المالية الدولية يتطلب استخدام عدة تقديرات وافترضايات محاسبية تؤثر على مبالغ الإيرادات والمصاريف والموجودات والمطلوبات والإفصاحات في القوائم المالية الموحدة. نظراً لاستخدام هذه التقديرات والإفترضايات، قد تختلف النتائج الفعلية عن التقديرات، وقد يستدعي ذلك تعديل القيم الدفترية للموجودات أو المطلوبات في المستقبل.

تشمل الإفصاحات الأخرى والتي تبين مدى تعرض المجموعة للمخاطر الإفصاحات التالية:

- أهداف وسياسات إدارة المخاطر (إيضاح ٣١)

- إدارة رأس المال (إيضاح ٣١)

فيما يلي تفاصيل الاجتهادات الجوهرية التي قامت بها المجموعة:

#### القيمة العادلة للأدوات المالية

يتم تحديد القيمة العادلة للموجودات والمطلوبات المالية الظاهرة في قائمة المركز المالي الموحدة والتي لا يمكن الحصول على قيمتها العادلة من أسواق مالية نشطة، من خلال طرق مناسبة للتقييم تشمل التدفقات النقدية المتوقعة المخصومة. يتم الحصول على مدخلات التقييم من خلال أسواق يمكن ملاحظتها إن أمكن، وحين لا يكون من المناسب الإعتماد على هذه المدخلات يتم اعتماد درجة من التقديرات والإفترضايات لتحديد القيمة العادلة. تشمل هذه الإفترضايات عوامل تخص المدخلات التي يتم الإعتماد عليها في تحديد القيمة العادلة كمخاطر السيولة ومخاطر الائتمان والتقلبات الأخرى. قد تؤثر التغيرات في الإفترضايات على مبالغ القيمة العادلة للموجودات المالية الظاهرة في القوائم المالية الموحدة.

#### مخصص تدني الموجودات المالية

عند تحديد التدني للموجودات المالية، تستخدم إدارة الشركة تقديرات معينة لتحديد مبالغ وتوقيت التدفقات النقدية المستقبلية وكذلك تقييم ما إذا كانت المخاطر الائتمانية على الموجودات المالية قد زادت بشكل جوهري منذ الإثبات المبدئي وتضمن المعلومات المستقبلية في قياس الخسائر الائتمانية المتوقعة.

#### تدني قيمة الشهرة

يعتمد تحديد تدني قيمة الشهرة على تقدير "القيمة في الاستخدام" للوحدات المنتجة للنقد والتي تم توزيع الشهرة عليها. يتطلب هذا تقدير التدفقات النقدية المستقبلية من الوحدات المنتجة للنقد واختيار معدل الخصم واحتساب القيمة الحالية لتلك التدفقات النقدية المستقبلية.

#### تدني قيمة المخزون

تقوم إدارة المجموعة بتقدير صافي قيمة المخزون المتوقع تحقيقها في تاريخ القوائم المالية الموحدة بناءً على الخبرات السابقة، ويتم تخفيض القيمة الدفترية للمخزون، إن لزم الأمر.

#### مخصصات منافع الموظفين

تستخدم إدارة المجموعة تقديرات معينة لتحديد مبلغ مخصصات منافع الموظفين. تعتقد إدارة المجموعة بأن هذه التقديرات والإفتراسات معقولة.

#### الأعمار الإنتاجية للموجودات الملموسة وغير الملموسة

تقوم إدارة المجموعة بإعادة تقدير الأعمار الإنتاجية للموجودات الملموسة وغير الملموسة وتقوم بتعديلها، إن لزم الأمر، في نهاية كل سنة مالية.

#### مخصص ضريبة الدخل

تقوم الشركة باقتطاع مخصص لضريبة الدخل وفقاً لقانون ضريبة الدخل الفلسطيني، ومعيار المحاسبة الدولي رقم (١٢) والذي يقتضي الاعتراف بالفروقات الزمنية المؤقتة، كما بتاريخ القوائم المالية الموحدة، ما بين الأساس الضريبي للموجودات والمطلوبات وقيمتها الدفترية لأغراض إعداد التقارير المالية كضرائب مؤجلة.

يمثل مصروف ضريبة الدخل الضريبة المستحقة والتي تم احتسابها بناءً على الربح الضريبي للشركة. قد يختلف الربح الضريبي عن الربح المحاسبي الظاهر في القوائم المالية الموحدة بسبب إدراج إيرادات غير خاضعة لضريبة الدخل أو مصاريف لا يمكن تنزيلها من ضريبة الدخل. إن مثل هذه الإيرادات أو المصاريف قد تكون خاضعة أو يمكن تنزيلها في السنوات اللاحقة.

#### تحقق الإيرادات

##### تقديم الخدمات

تقوم المجموعة بالاعتراف بإيرادات الخدمات عند نقطة معينة من الزمن، حيث أن العميل يقوم باستلام واستخدام الخدمات المقدمة من قبل المجموعة في نفس الوقت.

##### بيع الأجهزة

تعترف المجموعة بإيرادات بيع الأجهزة عند نقطة معينة من الزمن في الوقت الذي يتم فيه نقل السيطرة على الأصل إلى العميل، أي عند تسليم الأجهزة.

#### إيرادات أخرى

##### إيرادات الفوائد

يتم إثبات إيرادات الفوائد عند تحققها باستخدام طريقة الفائدة الفعلية، بناءً على المعدل المستخدم لخصم التدفقات النقدية المستقبلية المتوقعة خلال العمر الإنتاجي المتوقع للموجود المالي نسبة إلى صافي قيمته الدفترية.

## إيرادات أرباح الأسهم

تتحقق أرباح أو خسائر تداول الإستثمارات في الموجودات المالية عند إتمام عملية التداول، ويتم الإعتراف بأرباح توزيعات الأسهم من الشركات المستثمر بها عند نشوء حق لإستلامها.

## تحقق المصاريف

يتم قيد المصاريف عند حدوثها وفقاً لمبدأ الاستحقاق.

## مصاريف التمويل

تتم رسلة مصاريف التمويل ذات العلاقة المباشرة بشراء أو إنشاء أو إنتاج موجودات تحتاج لفترة زمنية لتصبح جاهزة للاستعمال أو البيع كجزء من تكلفة هذه الموجودات. يتم قيد جميع مصاريف التمويل الأخرى كمصاريف عند حدوثها. تتكون مصاريف التمويل من الفوائد والتكاليف الأخرى التي تتكبدها المجموعة للحصول على التمويل.

## ضريبة الدخل

تقوم المجموعة باقتطاع مخصص لضريبة الدخل وفقاً لقانون ضريبة الدخل الفلسطيني، أو وفقاً للوائح الضريبية نافذة المفعول في البلد الذي تعمل فيه المنشأة وتحقق دخلاً ضريبياً، ومعيار المحاسبة الدولي رقم (١٢) والذي يقتضي الاعتراف بالفروقات الزمنية المؤقتة، كما بتاريخ القوائم المالية الموحدة، ما بين الأساس الضريبي للموجودات والمطلوبات وقيمتها الدفترية لأغراض إعداد التقارير المالية كضرائب مؤجلة.

يمثل مصروف ضريبة الدخل الضريبة المستحقة والتي تم احتسابها بناءً على الربح الضريبي للمجموعة. قد يختلف الربح الضريبي عن الربح المحاسبي الظاهر في القوائم المالية الموحدة بسبب إدراج إيرادات غير خاضعة لضريبة الدخل أو مصاريف لا يمكن تنزيلها من ضريبة الدخل. إن مثل هذه الإيرادات أو المصاريف قد تكون خاضعة أو يمكن تنزيلها في السنوات اللاحقة.

## تصنيف الموجودات والمطلوبات المتداولة والغير متداولة

تقوم المجموعة بعرض الموجودات والمطلوبات في قائمة المركز المالي الموحدة بناءً على تصنيفها كمتداولة أو غير متداولة. تكون الموجودات متداولة في الحالات التالية:

- من المتوقع أن تتحقق أو أن يكون الهدف منها بيعها أو استهلاكها في دورة التشغيل العادية
- محتفظ بها لغرض المتاجرة
- من المتوقع أن تتحقق خلال فترة اثني عشرة شهراً بعد تاريخ القوائم المالية الموحدة
- النقد والنقد المعادل باستثناء النقد مقيد السحب أو المستخدم لتسديد مطلوبات تستحق خلال فترة تتجاوز اثني عشر شهراً بعد تاريخ القوائم المالية الموحدة.

يتم تصنيف جميع الموجودات الأخرى كموجودات غير متداولة.

تكون المطلوبات متداولة في الحالات التالية:

- من المتوقع تسديدها ضمن دورة التشغيل العادية
  - محتفظ بها لغرض المتاجرة
  - مستحقة الدفع ضمن فترة اثني عشر شهراً بعد تاريخ القوائم المالية الموحدة
  - لا يوجد قيود أو شروط لتأجيل تسديد المطلوبات لفترة تتجاوز اثني عشر شهراً على الأقل بعد تاريخ القوائم المالية الموحدة.
- يتم تصنيف جميع المطلوبات الأخرى كمطلوبات غير متداولة.

## معلومات القطاعات

قطاع الأعمال يمثل مجموعة من الموجودات والعمليات التي تشترك معاً في تقديم منتجات أو خدمات خاضعة لمخاطر وعوائد تختلف عن تلك المتعلقة بقطاعات أعمال أخرى.

## قياس القيمة العادلة

تقوم المجموعة بقياس القيمة العادلة للموجودات التي تقاس بالقيمة العادلة في تاريخ القوائم المالية الموحدة. تقوم المجموعة أيضاً بالإفصاح عن القيمة العادلة للأدوات المالية والموجودات غير المالية الظاهرة بالكلفة في الإفصاحات المرفقة بالقوائم المالية الموحدة والتي تشمل ما يلي:

- الإفصاح عن آليات التقييم والتقدير والافتراضات الجوهرية (إيضاح ٣)
  - التسلسل المستخدم لتحديد والإفصاح عن القيم العادلة لأدواتها المالية (إيضاح ٣٢)
  - الموجودات المالية بالقيمة العادلة من خلال الأرباح أو الخسائر (إيضاح ١١)
- القيمة العادلة هي المقابل المالي لبيع موجودات أو سداد مطلوبات وذلك من خلال عملية منظمة بين المشاركين في السوق في تاريخ القياس. يعتمد قياس القيمة العادلة على فرضية بيع الموجودات أو سداد المطلوبات إما في:
- سوق رئيسي للموجودات أو المطلوبات.
  - أو في حال غياب السوق الرئيسي، في سوق أكثر ملاءمة للموجودات والمطلوبات.
- يجب أن يكون للمجموعة القدرة على الوصول للسوق الرئيسي أو السوق الأكثر ملاءمة.

عند قياس القيمة العادلة للموجودات غير المالية يؤخذ في الاعتبار قدرة المشاركين في السوق على توليد منافع اقتصادية من خلال الاستخدام الأمثل لهذه الموجودات أو عن طريق بيعها إلى مشاركين آخرين في السوق الذين بدورهم سيستخدمون هذه الموجودات بالشكل الأمثل.

تستخدم المجموعة أساليب التقييم المناسبة حسب الظروف التي توفر معلومات كافية لقياس القيمة العادلة، وذلك من خلال زيادة استخدام معطيات ذات صلة يمكن ملاحظتها والتقليل من استخدام المعطيات التي لا يمكن ملاحظتها.

يتم تصنيف جميع الموجودات والمطلوبات التي تقاس، أو يتم الإفصاح عن، قيمتها العادلة ضمن هرم القيمة العادلة كما هو موضح أدناه:

- المستوى الأول: باستخدام أسعار التداول (غير المعدلة) لأدوات مالية مشابهة تماماً في أسواق مالية نشطة.
- المستوى الثاني: باستخدام معطيات غير أسعار التداول ولكن يمكن ملاحظتها بشكل مباشر أو غير مباشر.
- المستوى الثالث: باستخدام معطيات لا تمتد لبيانات سوق يمكن ملاحظتها.

لغرض الإفصاح عن القيمة العادلة، قامت المجموعة بتحديد أصناف من الموجودات والمطلوبات وفقاً لطبيعتها وخصائص ومخاطر ومستوى القيمة العادلة لهذه الموجودات والمطلوبات.

## آلات ومعدات

تظهر الآلات والمعدات بالكلفة بعد تنزيل الاستهلاك المتراكم وخسائر التدهن المتراكمة، إن وجدت. تشمل كلفة الآلات والمعدات الكلفة المتكبدة لاستبدال أي من مكونات الآلات والمعدات ومصاريف التمويل للمشاريع الإنشائية طويلة الأجل إذا تحققت شروط الاعتراف. يتم إثبات جميع النفقات الأخرى في قائمة الدخل والدخل الشامل الموحدة عند تحققها.

يتم احتساب الاستهلاك باستخدام طريقة القسط الثابت وفقاً للعمر الإنتاجي المتوقع كما يلي:

العمر الإنتاجي (سنوات)	
٥	سيارات
٥	أجهزة وبرامج الحاسب الآلي
١٠-٥	أثاث ومعدات وتجهيزات مكتبية
١٠-٥	تحسينات مأجور

يتم شطب أي بند من الآلات والمعدات وأي أجزاء جوهرية منها عند التخلص منها أو عند عدم وجود منفعة اقتصادية متوقعة من استخدام البند أو التخلص منه. يتم قيد أي ربح أو خسارة ناتجة عن شطب البند، والذي يمثل الفرق بين العائد من التخلص وصافي القيمة الدفترية للبند، في قائمة الدخل والدخل الشامل الموحدة.

تتم مراجعة القيم المتبقية للموجودات والأعمار الإنتاجية وطرق الاستهلاك في كل سنة مالية ويتم تعديلها لاحقاً، إن لزم الأمر.

#### توحيد الأعمال وشهرة الشراء

يتم قيد عمليات توحيد الأعمال باستخدام طريقة الإستحواذ. تمثل كلفة الإستحواذ مجموع القيمة العادلة للمقابل المالي المدفوع بتاريخ الإستحواذ وقيمة حقوق الجهات غير المسيطرة في الشركات المستحوذ عليها. عند أي توحيد لأعمال تقوم المجموعة بتقييم حصة حقوق الجهات غير المسيطرة في الشركة المستحوذ عليها بالقيمة العادلة أو بنسبة حصة الجهات غير المسيطرة إلى صافي موجودات الشركة المستحوذ عليها. يتم الإعراف بمصاريف الإستحواذ ضمن المصاريف الإدارية في قائمة الدخل والدخل الشامل الموحدة.

تقوم المجموعة عند الاستحواذ بتقدير وتصنيف الموجودات والمطلوبات المالية للشركة المستحوذ عليها وفقاً للشروط التعاقدية والظروف الاقتصادية بتاريخ الاستحواذ.

في حال توحيد الأعمال نتيجة الإستحواذ التدريجي، يتم قياس الاستثمار المصنف سابقاً للشركة المستحوذ عليها بالقيمة العادلة في تاريخ الإستحواذ. يتم قيد الفرق بين القيمة العادلة والقيمة الدفترية المصنف سابقاً في قائمة الدخل والدخل الشامل الموحدة.

يتم إثبات الشهرة الناتجة عن شراء الشركات التابعة بالكلفة والتي تمثل الزيادة في المقابل المالي الذي تم تحويله والمبلغ الذي تم قيده لحقوق الجهات غير المسيطرة عن حصة المجموعة في صافي الموجودات والمطلوبات التي تم الحصول عليها من الشركة التابعة. إذا كان المقابل المالي أقل من القيمة العادلة لصافي الموجودات للشركة التابعة، يتم تسجيل الفرق كربح في قائمة الدخل والدخل الشامل الموحدة.

لاحقاً للإثبات المبدئي، يتم إثبات الشهرة بالكلفة بعد تنزيل أية خسائر تدنٍ متراكمة في القيمة الدفترية. لغرض إجراء دراسة حول وجود تدني في القيمة الدفترية للشهرة، يتم توزيع قيمة الشهرة بتاريخ الشراء على الوحدات، أو مجموعة الوحدات المنتجة للنقد، والمتوقع أن تستفيد من عملية توحيد الأعمال، بغض النظر عن كون الموجودات والمطلوبات الأخرى للشركة المستحوذ عليها قد تم توزيعها على هذه الوحدات أم لا.

عند استبعاد أحد الأنشطة التشغيلية ضمن وحدة منتجة للنقد، يتم اعتبار الشهرة المرتبطة بالنشاط التشغيلي المستبعد كجزء من القيمة الدفترية لذلك النشاط لتحديد مبلغ الربح أو الخسارة. يتم تحديد مبلغ الشهرة المستبعد وفقاً لنسبة القيمة الدفترية للنشاط المستبعد إلى صافي القيمة المتبقية من الوحدة المنتجة للنقد.

## الموجودات غير الملموسة

مبدئياً، يتم قيد الموجودات غير الملموسة، التي تم الحصول عليها بشكل منفصل بالكلفة. إن كلفة الموجودات غير الملموسة التي تم الحصول عليها من خلال توحيد الأعمال هي قيمتها العادلة في ذلك التاريخ.

لاحقاً للإثبات المبدئي، يتم إظهار الموجودات غير الملموسة بالكلفة بعد تنزيل الإطفاء المتراكم وأية خسائر تدنٍ متراكمة في القيمة الدفترية.

يتم تصنيف العمر الإنتاجي للموجودات غير الملموسة بكونه لفترة محددة أو غير محددة.

يتم إجراء دراسة لوجود تدنٍ في القيمة الدفترية للموجودات غير الملموسة المقدر عمرها الزمني بفترة غير محددة بشكل سنوي، كما أنه لا يتم إطفاء هذه الموجودات غير الملموسة.

يتم إطفاء الموجودات غير الملموسة المقدر عمرها الزمني بفترة محددة حسب العمر الإنتاجي المتوقع (عشر سنوات). يتم دراسة تدني قيمة هذه الموجودات غير الملموسة عند وجود مؤشرات تدل على ذلك. يتم مراجعة فترة الإطفاء وطريقة احتسابه للموجودات غير الملموسة المقدر عمرها الزمني بفترة محددة مرة على الأقل في نهاية السنة المالية. يتم قيد مصروف إطفاء الموجودات غير الملموسة المقدر عمرها الزمني بفترة محددة في قائمة الدخل والدخل الشامل الموحد.

## استثمار في شركات حليفة

يتم قيد الاستثمار في الشركات الحليفة باستخدام طريقة حقوق الملكية. الشركة الحليفة هي تلك التي يكون للمجموعة نفوذ مؤثر عليها. وهو القدرة على المشاركة في القرارات المتعلقة بالسياسات المالية والتشغيلية للشركة المستثمر بها وليس التحكم بهذه السياسات.

وفقاً لطريقة حقوق الملكية، يظهر الاستثمار في الشركات الحليفة في قائمة المركز المالي الموحدة بالكلفة، مضافاً إليه التغيرات اللاحقة في حصة المجموعة من صافي موجودات الشركات الحليفة. يتم قيد الشهرة الناتجة عن شراء الشركات الحليفة كجزء من القيمة الدفترية للاستثمارات فيها، حيث لا يتم إطفاء هذه الشهرة أو دراسة التدني في قيمتها بشكل منفصل.

يتم إظهار حصة المجموعة من صافي نتائج أعمال الشركات الحليفة في قائمة الدخل والدخل الشامل الموحد. يتم استبعاد الأرباح والخسائر الناتجة عن المعاملات بين المجموعة والشركة الحليفة وفقاً لنسبة ملكية المجموعة في الشركة الحليفة.

إن السنة المالية للشركات الحليفة هي ذات السنة المالية للمجموعة. عند الضرورة تقوم المجموعة بإجراء تعديلات لتتوافق السياسات المتبعة في الشركات الحليفة مع السياسات المحاسبية للمجموعة.

لاحقاً لإستخدام طريقة حقوق الملكية تقرر المجموعة ما إذا كان هناك ضرورة لقيد خسائر تدني إضافية على استثماراتها في الشركات الحليفة. تقوم المجموعة في تاريخ القوائم المالية الموحدة بتحديد ما إذا كان هناك وجود لأدلة موضوعية تشير إلى تدني في قيمة الاستثمارات في الشركات الحليفة. في حال وجود هذه الأدلة، تقوم المجموعة بإحتساب قيمة التدني والتي تمثل الفرق بين القيمة الدفترية للاستثمار والقيمة المتوقع إستردادها ويتم قيد هذا الفرق في قائمة الدخل والدخل الشامل الموحد.

## المخزون

يتم إظهار المخزون بالكلفة، باستخدام طريقة المتوسط المرجح، أو السوق، أيهما أقل. تمثل الكلفة كافة النفقات التي تتكبدها المجموعة من أجل إيصال البضاعة إلى حالتها وموقعها لتكون جاهزة للاستخدام.

يتم إجراء دراسة تدنٍ في القيمة الدفترية للبضاعة عند وجود أدلة تشير إلى عدم إمكانية استرداد القيمة الدفترية لها. في حال وجود مثل هذه المؤشرات، يتم تخفيض القيمة الدفترية لمخزون المواد للقيمة المتوقع استردادها.

## استثمارات في موجودات مالية

يتم قيد الموجودات المالية عند الشراء بالقيمة العادلة مضافاً إليها مصاريف الاقتناء المباشرة، في حال عدم كونها موجودات مالية بالقيمة العادلة من خلال الأرباح أو الخسائر. لاحقاً للاعتراف المبدئي، يتم قيد جميع الموجودات المالية إما بالقيمة العادلة أو بالكلفة المطفأة، كما يلي:

### موجودات مالية بالقيمة العادلة

يشمل هذا البند أدوات الملكية والمشتقات المالية والتي يتم الاعتراف بها بالقيمة العادلة من خلال الأرباح أو الخسائر، ويحق للمنشأة تصنيف أدوات الملكية غير المحتفظ بها لأغراض المتاجرة، باختيار لا يمكن التراجع عنه، من خلال بنود الدخل الشامل الأخرى.

في حال تم اختيار تصنيف أدوات الملكية كموجودات مالية بالقيمة العادلة من خلال بنود الدخل الشامل الأخرى، فإنه يتم قيد التغيير في القيمة العادلة في حساب خاص ضمن حقوق الملكية، وعند التخلص منها يتم قيد الأرباح أو الخسائر في حساب الأرباح المدورة مباشرة، ولا يتم قيدها في قائمة الدخل والدخل الشامل. لا تخضع هذه الموجودات المالية بالقيمة العادلة من خلال بنود الدخل الشامل الأخرى لاختبار خسائر تدني في الموجودات المالية.

يتم قيد أرباح توزيعات الأسهم من الاستثمار في الأوراق المالية في قائمة الدخل والدخل الشامل الموحدة عند نشوء الحق في استلامها.

### موجودات مالية بالكلفة المطفأة

يشمل هذا البند أدوات الدين التي يتوافر بها الشرطين التاليين:

- أن تكون أداة الدين متضمنة في نموذج أعمال يهدف إلى الاحتفاظ بأدوات الدين لتحصيل تدفقات نقدية تعاقدية.
  - أن تتضمن الشروط التعاقدية لأداة الدين تواريخ محددة للتدفقات النقدية والتي تمثل فقط دفعات أصل الدين والفوائد عليها.
- وفي حال عدم توفر أحد الشرطين، أو كليهما، يتم تصنيف الأداة المالية كموجودات مالية بالقيمة العادلة من خلال الأرباح أو الخسائر. كما يتوفر للشركة الخيار باعتماد تصنيف الأداة المالية كموجودات مالية بالقيمة العادلة من خلال الأرباح أو الخسائر حتى لو توفرت الشروط المذكورة في حال أن يقلل هذا التصنيف أي اعتراف غير ثابت أو غير ملائم.
- لاحقاً للاعتراف المبدئي، يتم قيد أدوات الدين بالكلفة المطفأة (تشمل الذمم المدينة)، باستخدام طريقة الفائدة الفعلية، بعد تنزيل خسائر التدني، إن وجدت. تقوم الشركة بدراسة وجود أدلة على تدني القيمة الدفترية لهذه الموجودات المالية، وفي حال وجود هذه الأدلة يتم احتساب وقيد مبلغ التدني في قائمة الدخل والدخل الشامل الموحدة. يتم قيد إيرادات الفوائد من الموجودات المالية بالكلفة المطفأة في قائمة الدخل والدخل الشامل الموحدة.

### استبعاد الموجودات المالية

يتم استبعاد الموجودات المالية عند انتهاء الحق التعاقدى للانتفاع من التدفقات النقدية لهذه الموجودات، أو عند تحويل الموجودات المالية وجميع المخاطر وعوائد الملكية إلى منشأة أخرى. في حال لم تقم الشركة بتحويل أو إبقاء كل المخاطر والعوائد الأساسية وأبقت السيطرة على الأصول المحولة، تسجل الشركة حصتها المتبقية في الموجودات وتسجل المطلوبات بقيمة المبالغ المتوقع دفعها. إذا أبقت الشركة كل المخاطر وعوائد الملكية لملكية الموجودات المالية المحولة، تستمر الشركة في تسجيل الموجودات المالية.

### تدني قيمة الموجودات المالية

يتم إثبات مخصص الخسائر الائتمانية المتوقعة (مخصص التدني) لأدوات الدين التي لا يتم قياسها من خلال الأرباح أو الخسائر. لا يتم إثبات خسائر تدني على الاستثمارات في الأسهم (حقوق الملكية).

يتم قيد مخصص الخسائر الائتمانية المتوقعة بمبلغ مساوٍ للخسائر الائتمانية المتوقعة على مدى عمر الأداة المالية، باستثناء ما يلي، والتي يتم قياسها كخسائر ائتمانية متوقعة على مدى ١٢ شهراً فقط:

- سندات الدين الاستثمارية ذات المخاطر الائتمانية المنخفضة (أي ما يعادل تصنيف الدرجة الاستثمارية) بتاريخ إعداد القوائم المالية.
- الأدوات المالية الأخرى التي لم تزد مخاطرها الائتمانية بشكل جوهري منذ الإثبات المبدئي لها.

قامت الشركة بتطبيق الطريقة المبسطة من المعيار لتسجيل الخسائر الائتمانية المتوقعة على الذمم المدينة، وحساب الخسائر الائتمانية المتوقعة على كامل عمر الذمم المدينة. لقياس الخسائر الائتمانية المتوقعة، يتم تصنيف الأرصدة التجارية المدينة استناداً إلى خصائص مخاطر الإئتمان ومدة انقضاء الإستحقاق.

في نموذج احتساب الخسارة الائتمانية المتوقعة، وعندما يلزم الأمر، تعتمد الشركة على المعلومات مستقبلية مستخدمة كمدخلات، مثل الزيادة في الناتج الإجمالي المحلي ومعدلات البطالة.

يتم قيد مخصص التدني في قائمة الدخل والدخل الشامل ويتم إظهارها في حساب مخصص مقابل الذمم المدينة.

يتم شطب الموجودات المالية بعد استيفاء جميع محاولات إعادة الجدولة وأنشطة التحصيل ولا يكون هناك احتمال واقعي للاسترداد في المستقبل. يتم قيد الاسترداد اللاحقة في حساب إيرادات أخرى.

يتم فحص الموجودات المالية المقاسة بالكلفة المطفاة لتحديد فيما إذا كانت متدنية ائتمانياً. يتضمن الدليل الموضوعي بأن الموجود المالي متدني ائتمانياً عندما يحدث عدم الالتزام ببنود التعاقد كالتعثر في السداد أو التأخر في دفع الفوائد أو مبلغ الدين الأصلي أو منح خصومات لأسباب اقتصادية أو قانونية متعلقة بالصعوبات المالية للمقترض. بغض النظر عن التحليل الموضح أعلاه، ترى الشركة أن التعثر يحدث عندما ينقضي تاريخ استحقاق أي أصل مالي لفترة تزيد عن ٩٠ يوماً ما لم يكن لدى الشركة أي معلومات معقولة ومؤيدة تشير إلى وجود معيار تعثر آخر أكثر ملائمة.

#### النقد والنقد المعادل

لأغراض قائمة التدفقات النقدية، يشمل النقد والنقد المعادل النقد في الصندوق، وأرصدة لدى البنوك، وودائع قصيرة الأجل تستحق خلال فترة ثلاثة شهور أو أقل، بعد تنزيل النقد مقيد السحب.

#### الإيجارات

تقوم المجموعة بتقييم العقود المبرمة عند البدء بها لتحديد إذا كان العقد إيجار أو يحتوي على إيجار. أي أنه إذا كان العقد ينقل الحق في التحكم في استخدام الأصل المحدد لفترة من الزمن مقابل المبالغ المدفوعة.

وتطبق المجموعة نهجاً موحداً للاعتراف والقياس فيما يتعلق بجميع عقود الإيجار، باستثناء عقود الإيجار القصيرة الأجل وعقود إيجار الأصول منخفضة القيمة. وتعترف الشركة بالتزامات الإيجار لدفعات الإيجار وحق الاستخدام الموجودات التي تمثل الحق في استخدام الأصول المستأجرة.

#### حق استخدام الموجودات

تقوم المجموعة بالاعتراف بحق استخدام الموجودات في تاريخ بدء عقد الإيجار (أي التاريخ الذي يكون الأصل فيه قابل للاستخدام). يتم الاعتراف بحق استخدام الأصل بالتكلفة، بعد تنزيل الاستهلاك المتراكم وخسائر التدني في القيمة، ويتم تعديل القيمة عند إعادة تقييم مطلوبات عقود الإيجار.



تتضمن تكلفة حق استخدام الأصل قيمة مطلوبات عقود الإيجار المعترف بها، بالإضافة الى التكاليف الأولية المباشرة المتكبدة، ودفعات الإيجار التي تمت في أو قبل تاريخ بدء العقد، مطروحاً منها أي حوافز مستلمة متعلقة بعقد الإيجار. في حال لم تكن المجموعة متيقنة من الحصول على ملكية الأصل المستأجر في نهاية مدة العقد، يتم استهلاك قيمة حق استخدام الأصل المعترف به على أساس القسط الثابت على مدار العمر الإنتاجي للأصل او مدة عقد الإيجار أيهما أقل. تخضع موجودات حق استخدام الأصل إلى اختبار التذني في القيمة.

#### مطلوبات عقود الإيجار

تقوم المجموعة في تاريخ بدء عقد الإيجار، بالاعتراف بمطلوبات عقد الإيجار بالقيمة الحالية المخصومة لدفعات الإيجار التي يتعين دفعها خلال مدة العقد. تتضمن دفعات الإيجار الدفعية الثابتة (والتي في مضمونها تعتبر دفعات إيجار ثابتة) مطروحاً منها حوافز الإيجار المستحقة ودفعات الإيجار المتغيرة التي تعتمد على مؤشرات أو نسب متفق عليها وفقاً لشروط العقد، والمبالغ المتوقع تحصيلها بموجب ضمانات القيمة المتبقية. تتضمن دفعات الإيجار أيضاً قيمة ممارسة خيار الشراء والذي من المؤكد أن تمارسه الشركة بالإضافة الى قيمة غرامات إنهاء عقد الإيجار، إذا كانت الشركة تنوي ان تمارس خيار الإنهاء وفقاً لشروط العقد. يتم الاعتراف بدفعات الإيجار المتغيرة التي لا تعتمد على مؤشرات أو معدلات متفق عليها وفقاً لشروط العقد كمصاريف في الفترة التي يقع فيها الحدث أو الشرط الذي يؤدي الى دفع تلك المبالغ.

عند احتساب القيمة الحالية لدفعات الإيجار، تستخدم الشركة لغايات خصم دفعات الإيجار المستقبلية معدل الاقتراض عند بدء الإيجار إذا كان سعر الفائدة الضمني في عقد الإيجار غير قابل للتحديد. لاحقاً يتم زيادة مطلوبات الإيجار بقيمة الفائدة المستحقة ويتم تخفيضها بقيمة دفعات الإيجار الفعلية. بالإضافة إلى ذلك، يتم إعادة قياس القيمة الدفترية لمطلوبات الإيجار إذا كان هناك أي تعديل أو تغيير على مدة الإيجار أو عند حدوث اي تغيير على الدفعات التي في مضمونها تعتبر دفعات إيجار ثابتة أو عند تغير التقييم المتعلق بشراء الأصل.

#### عقود الإيجار قصيرة الأجل وعقود إيجار الأصول منخفضة القيمة

تقوم المجموعة بتطبيق الإعفاء المتعلق بالاعتراف بعقود الإيجار قصيرة الأجل على بعض عقود الإيجار قصيرة الأجل (أي: عقود الإيجار التي تبلغ مدتها ١٢ شهراً أو أقل من تاريخ البدء ولا تتضمن خيار شراء الأصل). كما تقوم الشركة أيضاً بتطبيق الإعفاء المتعلق بعقود الإيجار للموجودات منخفضة القيمة على بعض عقود الإيجار للموجودات التي تعتبر منخفضة القيمة. يتم الاعتراف بدفعات الإيجار لعقود الإيجار قصيرة الأجل وعقود إيجار الموجودات منخفضة القيمة كمصروف إيجار على أساس القسط الثابت وعلى مدة الإيجار.

#### التقديرات الهامة المتعلقة بتحديد مدة عقد الإيجار للعقود التي تتضمن خيار تجديد العقد

تقوم المجموعة بتحديد مدة عقد الإيجار على أنها المدة غير القابلة للإلغاء، مع الأخذ بعين الاعتبار الفترات المشمولة بخيار تمديد عقد الإيجار إذا كان من المؤكد أن تتم ممارسة هذا الخيار، أو أي فترات متعلقة بخيار إنهاء عقد الإيجار، إذا كان من المؤكد ألا تقوم الشركة بممارسة هذا الخيار. بموجب بعض عقود الإيجار يوجد لدى الشركة الحق في استئجار الموجودات لفترات إضافية. تقوم الشركة ببعض التقديرات عند تقييم ما إذا كان من المؤكد ممارسة خيار التجديد.

وهذا يعني، أن الشركة تأخذ بعين الاعتبار جميع العوامل ذات الصلة التي تشكل حافزاً اقتصادياً لممارسة خيار التجديد. لاحقاً لتاريخ سريان مفعول الإيجار، تقوم الشركة بإعادة تقييم مدة عقد الإيجار في حال حصول حدث هام أو تغيير في الظروف الواقعة تحت سيطرتها الامر الذي قد يؤثر على قدرتها على ممارستها (أو عدم ممارستها) خيار التجديد (على سبيل المثال، تغيير في استراتيجية العمل).

قامت المجموعة بتضمين فترة التجديد كجزء من مدة عقد الإيجار نظراً لأهمية هذه الموجودات في عملياتها التشغيلية. إن مدة العقد غير القابلة للإلغاء لبعض هذه الموجودات تعتبر قصيرة نسبياً وفي حال إلغاء تلك العقود فإن العمليات التشغيلية ستأثر بشكل سلبي في حال عدم وجود بدائل لتلك الأصول.

#### المشاريع تحت التنفيذ

تمثل المشاريع تحت التنفيذ كافة التكاليف غير المنتهية حتى تاريخ القوائم المالية، والتي تشمل تكلفة انشاء وربط أنظمة وتطبيقات متكاملة لكافة دوائر الشركة. عند الانتهاء من تنفيذ المشروع يحول إلى حساب العقارات والآلات والمعدات. يتم إجراء دراسة تدني في القيمة الدفترية للمشاريع تحت التنفيذ عند وجود أدلة تشير إلى عدم إمكانية استرداد القيمة الدفترية لهذه المشاريع. في حال وجود مثل هذه المؤشرات، يتم تخفيض القيمة الدفترية للمشاريع للقيمة المتوقعة استردادها.

#### ذمم دائنة ومستحقات

يتم إثبات المطلوبات للمبالغ مستحقة المداد في المستقبل مقابل البضائع أو الخدمات المستلمة سواء تمت أو لم تتم المطالبة بها من قبل المورد.

#### قروض طويلة الأجل

يتم قيد القروض طويلة الأجل مبدئياً بالقيمة العادلة بعد تنزيل أية تكاليف مباشرة. ويعاد لاحقاً تقييمها بالكلفة المطفأة باستخدام طريقة العائد الفعلي. تظهر الأرباح أو الخسائر الناتجة عن تخلي الجهة المقرضة عن القروض طويلة الأجل في قائمة الدخل والدخل الشامل الموحدة.

يتم احتساب الكلفة المطفأة بعد الأخذ بعين الاعتبار أي خصم أو علاوة على الشراء والرسوم والمصاريف الأخرى التي تشكل جزءاً من العائد الفعلي. يتم قيد الإطفاء الناتج عن استخدام طريقة العائد الفعلي ضمن قائمة الدخل والدخل الشامل الموحدة.

#### تقاص الأوتوات المالية

يتم إجراء تقاص بين الموجودات المالية والمطلوبات المالية وإظهار المبلغ الصافي في قائمة المركز المالي الموحدة فقط عندما تتوفر الحقوق القانونية الملزمة وكذلك عندما يتم تسويتها على أساس التقاص أو يكون تحقق الموجودات وتسوية المطلوبات في نفس الوقت.

#### مخصصات

يتم احتساب مخصصات عندما يترتب على المجموعة التزامات (قانونية أو ضمنية) ناشئة عن أحداث سابقة على أن يكون من المرجح نشوء هذه الالتزامات وتوافر إمكانية تحديد قيمتها بشكل موضوعي.

#### العملات الأجنبية

يتم تحويل المعاملات التي تتم بالعملات الأخرى غير الدولار الأمريكي خلال السنة إلى الدولار الأمريكي وفقاً لأسعار الصرف السائدة في تاريخ المعاملة. يتم تحويل الموجودات والمطلوبات النقدية وتلك التي تستحق القبض أو الدفع بالعملات الأخرى في نهاية السنة إلى الدولار الأمريكي وفقاً لأسعار الصرف كما في تاريخ القوائم المالية الموحدة. تظهر فروقات التحويل من ربح أو خسارة في قائمة الدخل والدخل الشامل الموحدة.

#### الربح لكل سهم

يتم احتساب الحصة الأساسية للسهم في الأرباح من خلال قسمة ربح السنة العائد إلى حملة الأسهم العادية للمجموعة على المعدل المرجح لعدد الأسهم العادية خلال العام. يتم احتساب الحصة المخفضة للسهم من خلال قسمة ربح السنة العائد إلى حملة الأسهم العادية للمجموعة (بعد طرح العوائد والفوائد وأية إيرادات أو نفقات تخص الأسهم القابلة للتحويل) على المعدل المرجح لعدد الأسهم العادية خلال العام مضافاً إليه المعدل المرجح لعدد الأسهم العادية التي كان يجب إصدارها فيما لو تم تحويل الأسهم القابلة للتحويل إلى أسهم عادية.

#### ٤. آلات ومعدات

		أثاث ومعدات					
	مشروع تحت التنفيذ*	تأمينات مأجور	وتجهيزات مكتنية	أجهزة وبرامج الحاسب الآلي	سيارات		
المجموع	دولار أمريكي	دولار أمريكي	دولار أمريكي	دولار أمريكي	دولار أمريكي		
						<b>٣١ كانون الأول ٢٠٢١</b>	
						<b>الكلفة</b>	
٢,٧٢٩,٢٩٨	٦٦,٩٣٠	٤١٥,٦١٢	١,٧١٣,٣٥٦	٤٢٩,٢٩٨	١٠٤,١٠٢	الرصيد كما في ١ كانون الثاني ٢٠٢١	
١١٥,٨٧٢	-	-	١١,٧٧٨	١٠٤,٠٩٤	-	إضافات	
٢,٨٤٥,١٧٠	٦٦,٩٣٠	٤١٥,٦١٢	١,٧٢٥,١٣٤	٥٣٣,٣٩٢	١٠٤,١٠٢	الرصيد كما في ٣١ كانون الأول ٢٠٢١	
						<b>الاستهلاك المتراكم</b>	
٢,٢٣١,١٧٨	-	٣١٣,٠٨٢	١,٤١٧,٠٢٨	٤١١,٣٦٥	٨٩,٧٠٣	الرصيد كما في ١ كانون الثاني ٢٠٢١	
١٦٩,٥٢٧	-	٧٥,٠٥٢	٤٩,٦٧٣	٣٧,٥٥٢	٧,٢٥٠	استهلاك السنة	
٢,٤٠٠,٧٠٥	-	٣٨٨,١٣٤	١,٤٦٦,٧٠١	٤٤٨,٩١٧	٩٦,٩٥٣	الرصيد كما في ٣١ كانون الأول ٢٠٢١	
						<b>صافي القيمة الدفترية</b>	
٤٤٤,٤٦٥	٦٦,٩٣٠	٢٧,٤٧٨	٢٥٨,٤٣٣	٨٤,٤٧٥	٧,١٤٩	كما في ٣١ كانون الأول ٢٠٢١	

\* يمثل هذا البند تكلفة انشاء وربط أنظمة وتطبيقات متكاملة لكافة دوائر الشركة. من المتوقع ان تصل التكلفة الاجمالية لهذا المشروع مبلغ ١٥٠,٠٠٠ دولار أمريكي.

تم خلال عام ٢٠٢١ تحميل مبلغ ٥١,٨٢١ دولار أمريكي من مصروف الاستهلاك على حساب تكاليف الإيرادات المباشرة. بلغت قيمة الآلات والمعدات المستهلكة بالكامل والتي ما زالت مستخدمة في عمليات المجموعة مبلغ ١,٥٩٦,٠٢٢ دولار أمريكي كما في ٣١ كانون الأول ٢٠٢١.

المجموع	مشروع تحت التنفيذ*	تصينات مأجور	أثاث ومعدات			سيارات	٣١ كانون الأول ٢٠٢٠
			وتجهيزات مكتبية	أجهزة وبرامج الحاسب الآلي	مكتبية		
دولار أمريكي	دولار أمريكي	دولار أمريكي	دولار أمريكي	دولار أمريكي	دولار أمريكي	دولار أمريكي	
٢,٦٣٧,١٤٢	٦٦,٩٣٠	٤٠٨,٤٣٥	١,٦٥٣,٥٨٨	٤٠٩,٣٣٢	٩٨,٨٥٧	٢٠٢٠	الرصيد كما في ١ كانون الثاني ٢٠٢٠
١٢٦,٦٩٢	-	٧,١٧٧	٧٥,٩٨٢	١٩,٩٦٦	٢٣,٥٦٧		إضافات
(٣٤,٥٣٦)	-	-	(١٦,٢١٤)	-	(١٨,٣٢٢)		استبعادات
٢,٧٢٩,٢٩٨	٦٦,٩٣٠	٤١٥,٦١٢	١,٧١٣,٣٥٦	٤٢٩,٢٩٨	١٠٤,١٠٢	٢٠٢٠	الرصيد كما في ٣١ كانون الأول ٢٠٢٠
<b>الاستهلاك المتراكم</b>							
١,٩٧١,٩٩٧	-	٢٨٧,٩١٥	١,٢٠٢,٢٧٤	٣٩٧,٦٧٨	٨٤,١٣٠	٢٠٢٠	الرصيد كما في ١ كانون الثاني ٢٠٢٠
٢٣٥,٨٥٨	-	٢٥,١٦٧	١٨٤,٩٩٥	١٣,٦٨٧	١٢,٠٠٩		استهلاك السنة
(٢٢,٦٥٠)	-	-	(١٦,٢١٤)	-	(٦,٤٣٦)		استبعادات
٤٥,٩٧٣	-	-	٤٥,٩٧٣	-	-		خسائر تقني
٢,٢٣١,١٧٨	-	٣١٣,٠٨٢	١,٤١٧,٠٢٨	٤١١,٣٦٥	٨٩,٧٠٣	٢٠٢٠	الرصيد كما في ٣١ كانون الأول ٢٠٢٠
<b>صافي القيمة الدفترية</b>							
٤٩٨,١٢٠	٦٦,٩٣٠	١٠٢,٥٣٠	٢٩٦,٣٢٨	١٧,٩٣٣	١٤,٣٩٩	٢٠٢٠	كما في ٣١ كانون الأول ٢٠٢٠

\* يمثل هذا البند تكلفة انشاء وربط أنظمة وتطبيقات متكاملة لكافة دوائر الشركة. من المتوقع ان تصل التكلفة الاجمالية لهذا المشروع مبلغ ١٥٠,٠٠٠ دولار أمريكي.

تم خلال عام ٢٠٢٠ تحميل مبلغ ١١٤,٢١٧ دولار أمريكي من مصروف الاستهلاك على حساب تكاليف الإيرادات المباشرة. بلغت قيمة الآلات والمعدات المستهلكة بالكامل والتي ما زالت مستخدمة في عمليات المجموعة مبلغ ١,٥١٣,٧٩٦ دولار أمريكي كما في ٣١ كانون الأول ٢٠٢٠.

##### ٥. حق استخدام موجودات عقود إيجار

٢٠٢٠	٢٠٢١	
دولار أمريكي	دولار أمريكي	
١,٥٣٧,٤٣٨	١,٢١٢,٢٥٢	رصيد بداية السنة
٣١٢,١٧١	٥٩٧,٨٥٠	إضافات
(٤٣٠,٢٨٤)	(٣٦٥,٩٠٣)	استهلاكات خلال السنة
(٢٠٧,٠٧٣)	(٨,٥٤٢)	استبعادات ناتجة عن إنهاء عقد إيجار
١,٢١٢,٢٥٢	١,٤٣٥,٦٥٧	رصيد نهاية السنة

تم خلال عامي ٢٠٢١ و ٢٠٢٠ تحميل مبلغ ٢٨٧,١٦٣ دولار أمريكي ومبلغ ٣٥٠,٤٥٨ دولار أمريكي، على التوالي من مصروف الاستهلاك على حساب تكاليف الإيرادات المباشرة.

٦. موجودات غير ملموسة

المجموع	موجودات غير		الشهرة	الكلية
	ملموسة أخرى	الشهرة		
دولار أمريكي	دولار أمريكي	دولار أمريكي	دولار أمريكي	
٣٩٢,٦٩١	٩٩,٧٨٨	٢٩٢,٩٠٣	٢٩٢,٩٠٣	الرصيد كما في ١ كانون الثاني ٢٠٢١
٣٩٢,٦٩١	٩٩,٧٨٨	٢٩٢,٩٠٣	٢٩٢,٩٠٣	الرصيد كما في ٣١ كانون الأول ٢٠٢١
٢٩٠,٦١٣	٩٥,٣٠٤	١٩٥,٣٠٩	١٩٥,٣٠٩	الإطفاء والتدني المتراكم
٢,١٧٠	٢,١٧٠	-	-	الرصيد كما في ١ كانون الثاني ٢٠٢١
٢٩٢,٧٨٣	٩٧,٤٧٤	١٩٥,٣٠٩	١٩٥,٣٠٩	الإطفاء للسنة
				الرصيد كما في ٣١ كانون الأول ٢٠٢١
٩٩,٩٠٨	٢,٣١٤	٩٧,٥٩٤	٩٧,٥٩٤	صافي القيمة الدفترية
١٠٢,٠٧٨	٤,٤٨٤	٩٧,٥٩٤	٩٧,٥٩٤	كما في ٣١ كانون الأول ٢٠٢١
				كما في ٣١ كانون الأول ٢٠٢٠

إن بند الشهرة ناتج عن شراء شركة تابعة. تم توزيع القيمة الدفترية للشهرة الناتجة عن شراء شركة تابعة على الوحدات المنتجة للنقد في المجموعة. يمثل الرصيد المتبقي القيمة الدفترية للشهرة الناتجة عن شراء الشركة الفلسطينية للحلول الأمنية.

دراسة تدني قيمة الشهرة

تم تحديد القيمة المتوقعة استردادها لقطاع الخدمات (الحلول الأمنية) بناءً على "القيمة في الاستخدام" وفقاً لتقديرات التدفقات النقدية المتوقعة لفترة خمس سنوات من خلال موازنات مالية مستقبلية تم اعتمادها من قبل الإدارة. تم استخدام معدل خصم بمقدار ١٦,٢٥% للتدفقات النقدية. تم استخدام معدل نمو للتدفقات النقدية المتوقعة لفترة ما بعد الخمس سنوات بمقدار ٣%.

الافتراضات الرئيسية المستخدمة في احتساب القيمة في الاستخدام

إن احتساب القيمة في الاستخدام لقطاع الخدمات اللاسلكية يخضع لحساسية ما يلي:

- معدل الخصم المستخدم.

- معدل نمو التدفقات النقدية للفترة ما بعد فترة الموازنات.

**معدل الخصم:** يمثل معدل الخصم تقديرات السوق الحالية للمخاطر المرتبطة بقطاع خدمات الحلول الأمنية، مع الأخذ بالاعتبار قيمة الوقت وأيضاً المخاطر الخاصة بالموجودات التي لم يتم تضمينها بتقديرات التدفقات النقدية. يعتمد احتساب معدل الخصم على عوامل ذات علاقة بالمجموعة وقطاع خدمات الحلول الأمنية وهو مشتق من المعدل المرجح لكلفة رأس المال. يعتمد احتساب المعدل المرجح لكلفة رأس المال على تكلفة الإقراض وتكلفة رأس المال. يتم احتساب تكلفة رأس المال بناءً على العائد المتوقع على الاستثمار ويعتمد احتساب تكلفة الإقراض على افتراضات المجموعة الخاضعة للفائدة والتي تلتزم المجموعة بتسديدها. يتم ادراج المخاطر الخاصة بالقطاع من خلال استخدام معاملات بيتا (Beta) بشكل منفرد. يتم تقييم معاملات بيتا (Beta) بشكل سنوي باستخدام معلومات سوقية متوفرة.

بالنسبة لتقدير "القيمة في الاستخدام" لقطاع خدمات الحلول الأمنية فإن إدارة المجموعة تعتقد بأنه لا يوجد تغير ممكن معقول في الافتراضات الرئيسية السابقة قد يؤدي إلى زيادة القيمة الدفترية لقطاع الأعمال عن القيمة في الاستخدام.

يمثل بند موجودات غير ملموسة أخرى خلو محلات تجارية في الأردن وفلسطين وحقوق استخدام وموجودات غير ملموسة أخرى.

٧. استثمار في شركات حليفة

٢٠٢٠	٢٠٢١	نسبة الملكية %		بلد التأسيس	
		٢٠٢٠	٢٠٢١		
دولار أمريكي	دولار أمريكي	%	%		
٤,٢١٤,٣٩٤	٤,٤٣٤,٧٢٢	٤٣	٤٣	فلسطين	الشركة الفلسطينية للتأجير والتأجير التمويلي (بال ليس)
١,٢٩٠,٥١٦	١,١٦٩,٦٣٢	٤٠	٤٠	فلسطين	شركة أمان لنقل الأموال والمقتنيات الثمينة (أمان)
-	٧٥,٠٠٠	-	٥٠		شركة واصل للتأجير السياحي*
٥,٥٠٤,٩١٠	٥,٦٧٩,٣٥٤				

\* قامت المجموعة خلال الفترة بتسديد مبلغ ٧٥,٠٠٠ دولار أمريكي والذي يمثل قيمة استثمارها في شركة واصل للتأجير السياحي.

فيما يلي ملخص الحركة التي تمت على رصيد استثمارات في أسهم شركات حليفة خلال عامي ٢٠٢١ و ٢٠٢٠:

٢٠٢٠	٢٠٢١	
دولار أمريكي	دولار أمريكي	
٤,٨٧٦,٨٣٣	٥,٥٠٤,٩١٠	رصيد بداية السنة
-	٧٥,٠٠٠	إضافات
٦٢٨,٠٧٧	٦٣١,٠٦٣	حصة المجموعة من نتائج أعمال الشركات الحليفة
-	٢٨,٣٨١	حصة المجموعة من بنود الدخل الشامل الأخرى للشركات الحليفة
-	(٥٦٠,٠٠٠)	توزيعات أرباح نقدية من شركات حليفة
٥,٥٠٤,٩١٠	٥,٦٧٩,٣٥٤	رصيد نهاية السنة

يوضح الجدول التالي ملخص المعلومات المالية المتعلقة باستثمار المجموعة في شركاتها الحليفة:

	المجموع		أمان		بال ليس		
	٢٠٢٠	٢٠٢١	٢٠٢٠	٢٠٢١	٢٠٢٠	٢٠٢١	
	دولار أمريكي	دولار أمريكي	دولار أمريكي	دولار أمريكي	دولار أمريكي	دولار أمريكي	<b>المركز المالي للشركة الحليفة</b>
	٢١,٦٦٢,٨١٤	٣٠,٨٠٦,٢٨٨	١,١٢٢,٢٤٨	١,٤٠٠,٧٧٧	٢٠,٥٤٠,٥٦٦	٢٩,٤٠٥,٥١١	موجودات غير متداولة
	٣٣,٩٠٠,٨٧٨	٣١,٦٩٤,٦٨٧	٣,١٦٥,٠٠٣	٢,٩٠٧,٦٨٢	٣٠,٧٣٥,٨٧٥	٢٨,٧٧٧,٠٠٥	موجودات متداولة
	(٢٦,٢٣٢,٣٤٣)	(٢٧,٢٥٤,٧٩٤)	(٤٥٩,٧٩٣)	(٤٢٣,١١٢)	(٢٥,٧٧٧,٥٥٠)	(٢٦,٨٣١,٦٨٢)	مطلوبات غير متداولة
	(١٧,٩٩٦,١٢٥)	(٢٣,٦٢٥,٧٧٣)	(٦٤٤,٥٩٨)	(١,٠٠٤,٦٩٥)	(١٧,٣٥١,٥٢٧)	(٢٢,٦٢١,٠٧٨)	مطلوبات متداولة
	١١,٣٣٥,٢٢٤	١١,٦٢٠,٤٠٨	٣,١٨٢,٨٦٠	٢,٨٨٠,٦٥٢	٨,١٥٢,٣٦٤	٨,٧٣٩,٧٥٦	صافي حقوق الملكية
	-	(٧٥,٠٠٠)	-	-	-	(٧٥,٠٠٠)	حقوق جهات غير مسيطرة
	١١,٣٣٥,٢٢٤	١١,٥٤٥,٤٠٨	٣,١٨٢,٨٦٠	٢,٨٨٠,٦٥٢	٨,١٥٢,٣٦٤	٨,٦٦٤,٧٥٦	حقوق ملكية حملة الأسهم العائد لمساهمي الشركة الأم
	٤,٧٧٨,٦٦٢	٤,٨٧٨,١٠٦	١,٢٧٣,١٤٥	١,١٥٢,٢٦١	٣,٥٠٥,٥١٧	٣,٧٢٥,٨٤٥	حصصة المجموعة
	٧٢٦,٢٤٨	٧٢٦,٢٤٨	١٧,٣٧١	١٧,٣٧١	٧٠,٨٨٧٧	٧٠,٨٨٧٧	شهرة ضمنية
	٥,٥٠٤,٩١٠	٥,٦٠٤,٣٥٤	١,٢٩٠,٥١٦	١,١٦٩,٦٣٢	٤,٢٦٤,٣٩٤	٤,٤٣٤,٧٢٢	القيمة الدفترية بعد التعديل
							<b>الإيرادات ونتائج الأعمال</b>
	٨,٠٩٦,٧٩١	٩,٤٧١,٥٥٩	٣,٤٦٩,٦٨٢	٤,٤٤٨,٤٥٢	٤,٦٢٧,١٠٩	٥,٠٢٣,١٠٧	إيرادات
	١,٥٣٣,١٠٦	١,٥٤٤,١٨٠	١,٠٣٨,٦٤٤	١,٠٩٧,٧٩٢	٤٩٤,٤٦٢	٤٤٦,٣٨٨	نتائج الأعمال
	٦٢٨,٠٧٧	٦٣١,٠٦٣	٤١٥,٤٥٨	٤٣٩,١١٦	٢١٢,٦١٩	١٩١,٩٤٧	حصصة المجموعة من نتائج الأعمال
	-	٢٨,٣٨١	-	-	-	٢٨,٣٨١	حصصة المجموعة من بنود الدخل الشامل الأخرى

٨. مخزون

٢٠٢٠	٢٠٢١	
دولار أمريكي	دولار أمريكي	
٦٧٢,٥٣٥	٦٦٣,٩٨٦	آلات تصوير ورقي وأحبار
٨٧,٧٧٤	٨٩,١٨٣	كاميرات مراقبة
٧٦٠,٣٠٩	٧٥٣,١٦٩	
(٤٩٦,٢٤٨)	(٥٩٦,٢٤٨)	مخصص البضاعة المتقدمة
٢٦٤,٠٦١	١٥٦,٩٢١	

فيما يلي ملخص الحركة التي تمت على مخصص البضاعة المتقدمة خلال عامي ٢٠٢١ و ٢٠٢٠:

٢٠٢٠	٢٠٢١	
دولار أمريكي	دولار أمريكي	
٤٠٨,٤٧٤	٤٩٦,٢٤٨	رصيد بداية السنة
٨٧,٧٧٤	١٠٠,٠٠٠	إضافات خلال السنة
٤٩٦,٢٤٨	٥٩٦,٢٤٨	رصيد نهاية السنة

٩. ذمم مدينة

٢٠٢٠	٢٠٢١	
دولار أمريكي	دولار أمريكي	
٢,٦٨٠,٨٧١	٢,٩٧٧,٥١٨	ذمم خدمات البريد والتوزيع والتخليص على المعابر
١,٥١٠,٥٥٤	١,٤٩٢,٤٦١	ذمم خدمات الأمن
٧٥٢,٤٠٦	٧٩٦,٠٠٩	ذمم بيع آلات التصوير وخدمات الصيانة المتعلقة بها
١٦٠,٩٢٢	١٧٥,٩٢٩	ذمم خدمات النظافة
٥,١٠٤,٧٥٣	٥,٤٤١,٩١٧	مجموع الذمم التجارية
(٢,٩٥٣,٢١٣)	(٣,٠٧٦,٣٧٨)	مخصص خسائر ائتمانية متوقعة *
٢,١٥١,٥٤٠	٢,٣٦٥,٥٣٩	

\* تظهر الذمم المدينة بالصافي بعد تنزيل مخصص الخسائر الائتمانية المتوقعة. وفقاً لمعيار التقارير المالية الدولي رقم (٩)، يتم احتساب هذا المخصص بنسب محددة تم الوصول إليها من خلال مجموعة عوامل تشمل أنماط التحصيل التاريخية، ونوع العملاء والخدمات المقدمة، وكشوف تعمير الذمم المدينة، وتحديد تعريف التعثر من خلال عدد أيام معين، بالإضافة إلى ذلك تم الأخذ بعين الاعتبار العوامل المستقبلية.



فيما يلي ملخص الحركات التي تمت على مخصص الخسائر الائتمانية المتوقعة خلال عامي ٢٠٢١ و ٢٠٢٠:

٢٠٢٠	٢٠٢١	
دولار أمريكي	دولار أمريكي	
٢,٧٨٢,٦٦٦	٢,٩٥٣,٢١٣	رصيد بداية السنة
١٧٧,٢٠٤	١٣١,٠٨٩	إضافات خلال السنة
(٦,٦٥٧)	(٧,٩٢٤)	ذمم مشطوبة
٢,٩٥٣,٢١٣	٣,٠٧٦,٣٧٨	رصيد نهاية السنة

فيما يلي ملخص تعيير الذمم المدينة كما في ٣١ كانون الأول ٢٠٢١ و ٢٠٢٠:

دولار أمريكي					
ذمم مستحقة					
أكثر من ١٨١ يوم	٩١ - ١٨٠ يوم	أقل من ٩٠ يوم	ذمم غير مستحقة	المجموع	٢٠٢١
٣,٠٧٧,٣٤٢	١٨٠,٧٤٢	١,٧٦٠,٧٢٩	٤٢٣,١٠٤	٥,٤٤١,٩١٧	ذمم مدينة
(٢,٧٦٢,٧٣٤)	(١٤٣,٣٤٤)	(١٥٣,٩٢٤)	(١٦,٣٧٦)	(٣,٠٧٦,٣٧٨)	مخصص خسائر
٣١٤,٦٠٨	٣٧,٣٩٨	١,٦٠٦,٨٠٥	٤٠٦,٧٢٨	٢,٣٦٥,٥٣٩	إئتمانية متوقعة
٢,٧٧٨,٧٧٩	٤١٩,٤٩٠	١,٢٠٦,١٣٦	٧٠٠,٣٤٨	٥,١٠٤,٧٥٣	٢٠٢٠
(٢,٦٥٠,٨٨٤)	(١٦٥,٣٣٥)	(٨٠,٩٦٦)	(٥٦,٠٢٨)	(٢,٩٥٣,٢١٣)	ذمم مدينة
١٢٧,٨٩٥	٢٥٤,١٥٥	١,١٢٥,١٧٠	٦٤٤,٣٢٠	٢,١٥١,٥٤٠	مخصص خسائر
					إئتمانية متوقعة

١٠. موجودات متداولة أخرى

٢٠٢٠	٢٠٢١	
دولار أمريكي	دولار أمريكي	
٢٣٠,٠٥٤	٢٦٥,١١٢	دفعات مقدمة لموردين
١٥٦,٨٧٦	١٧٤,٤٧٧	مصاريف مدفوعة مقدماً
١٦٤,٤٢٠	١٣٠,١٢٦	مستحق من جهات ذات علاقة
٣٧,٣٠٦	-	دفعات مقدمة لضريبة الدخل (إيضاح ٢٠)
٣٧,٦٠٨	٦٦,٥١٠	أخرى
٦٢٦,٢٦٤	٦٣٦,٢٢٥	

١١. موجودات مالية بالقيمة العادلة من خلال الأرباح أو الخسائر  
تشمل الموجودات المالية بالقيمة العادلة من خلال الأرباح أو الخسائر ما يلي:

٢٠٢٠	٢٠٢١	
دولار أمريكي	دولار أمريكي	
١,٣٣٥,٠٠٩	٢٦٩,٦٧٣	أسهم شركات مدرجة في بورصة فلسطين*
٢٠٩,١٩١	٢٤٨,٢٨٧	أسهم شركات مدرجة في أسواق مالية إقليمية
١,٥٤٤,٢٠٠	٥١٧,٩٦٠	

\* تم رهن جزء من هذه الموجودات المالية بقيمة دفترية ١,١٢٥,٨٩٠ دولار أمريكي كما في ٣١ كانون الأول ٢٠٢٠ لصالح أحد البنوك المحلية كضمان مقابل حصول إحدى الشركات الحليفة على تسهيلات ائتمانية (إيضاح ١٩).

قامت الشركة خلال العام ببيع جزء من موجوداتها المالية بمبلغ ١,٢٤٤,٤٠٥ دولار أمريكي، نتج عنها ربح بقيمة ١١٨,٤٨٥ دولار أمريكي تم قيده في قائمة الدخل الموحدة.

#### ١٢. النقد والأرصدة لدى البنوك

لأغراض إعداد قائمة التدفقات النقدية الموحدة، يتألف النقد والنقد المعادل كما في ٣١ كانون الأول ٢٠٢١ و ٢٠٢٠ من الآتي:

٢٠٢٠	٢٠٢١	
دولار أمريكي	دولار أمريكي	
١,٥٥٤,٦٩٨	١,٧٥٦,٦٠١	نقد في الصندوق وحسابات جارية لدى البنوك
٣٢٥,٨٨٠	١,٠٢٨,٦٨٦	ودائع قصيرة الأجل لدى البنوك*
١,٨٨٠,٥٧٨	٢,٧٨٥,٢٨٧	النقد والأرصدة لدى البنوك
(٦٤,٦٢٨)	(٥٣,٦٧٨)	نقد مقيد السحب**
(٨٥٧,٣٧٨)	-	تسهيلات ائتمانية
٩٥٨,٥٧٢	٢,٧٣١,٦٠٩	

\* بلغ معدل الفائدة خلال العام على الودائع قصيرة الأجل بالدولار الأمريكي نسبة ٣,٢٥%.

\*\* يمثل النقد مقيد السحب تأمينات نقدية لدى البنوك كضمان مقابل حصول المجموعة على تسهيلات ائتمانية (إيضاح ١٩).

#### ١٣. رأس المال المدفوع

٢٠٢٠	٢٠٢١	
دولار أمريكي	دولار أمريكي	
١٣,٠٠٠,٠٠٠	١٣,٠٠٠,٠٠٠	رأس المال المدفوع
١٣,٠٠٠,٠٠٠	١٣,٠٠٠,٠٠٠	رأس المال المصرح والمكتتب به

يتألف رأس مال المجموعة من ١٣ مليون سهم بقيمة اسمية قدرها دولار أمريكي واحد للسهم.

#### ١٤. احتياطي إجباري

تمثل المبالغ المتجمعة في هذا الحساب ما تم تحويله بنسبة ١٠% من الأرباح السنوية الصافية وفقاً لقانون الشركات الفلسطيني وهو غير قابل للتوزيع على المساهمين.

## ١٥. قروض طويلة الأجل

٢٠٢٠	٢٠٢١	
دولار أمريكي	دولار أمريكي	
٣٩,٤٤٥	١٦٦,٩١٢	قروض طويلة الأجل *
(٣٩,٤٤٥)	(٣٨,٦٢٥)	أقساط قروض طويلة الأجل تستحق خلال عام
-	١٢٨,٢٨٧	

فيما يلي جدول استحقاق رصيد القروض:

ما يستحق خلال عام	٢٠٢٢	٢٠٢٣	٢٠٢٤	٢٠٢٥
	٣٨,٦٢٥	٤١,٢٤٨	٤٤,٠٣٦	٤٣,٠٠٣
				١٦٦,٩١٢

\* وقعت شركة بال تك (شركة تابعة) خلال العام على اتفاقية قرض مع بنك محلي بمبلغ ١٧٠,٠٠٠ دولار أمريكي وذلك لغايات تمويل أنشطة الشركة التشغيلية بنسبة فائدة سنوية تعادل سعر الإقراض في أسواق لندن (ليبور) لشهر واحد مضافاً إليها نسبة ٤٪ ويحد أدنى ٦,٥٪ ويحد أعلى ١٠٪. يُسدد القرض بواقع ٤٨ قسطاً شهرياً تبدأ في ٢٨ كانون الأول ٢٠٢١. تم منح هذه القروض بكفالة الشركة.

\*\* وقعت شركة بال تك (شركة تابعة) خلال عام ٢٠١٧ على اتفاقيات قروض طويلة الأجل مع بنك محلي بمبلغ ٣٠٣,٠٠٠ دولار أمريكي بهدف تمويل أنشطتها التشغيلية. يستحق على هذه القروض فائدة سنوية متناقصة تتراوح بين ٥٪ و ٦,٥٪، وتسدّد بموجب أقساط شهرية من تاريخ سحب كامل قيمة القروض، علماً بأن شركة بال تك قامت خلال العام ٢٠١٧ بسحب كامل قيمة هذه القروض. تم منح هذه القروض بكفالة الشركة.

## ١٦. مطلوبات عقود الإيجار

٢٠٢٠	٢٠٢١	
دولار أمريكي	دولار أمريكي	رصيد بداية السنة
١,٥٨٠,٧١٧	١,٢٨١,٣٤٩	إضافات
٣١٢,١٧١	٥٩٧,٨٥٠	مصاريف التمويل
٨٢,٣٣٠	٧٢,٣٠٣	الدفعات
(٤٧٨,٤٤٦)	(٤٢١,٣٥٥)	استبعادات ناتجة عن إنهاء عقد إيجار
(٢١٥,٤٢٣)	(٨,٦٥٠)	رصيد نهاية السنة
١,٢٨١,٣٤٩	١,٥٢١,٤٩٧	

تمثل التزامات العقود المستأجرة الاعتراف بمطلوبات عقود الإيجار بالقيمة الحالية لدفعات الإيجار التي يتعين دفعها خلال مدة العقد. تتضمن دفعات الإيجار الدفعية الثابتة (والتي تتضمن الدفعات التي في مضمونها تعتبر دفعات إيجار ثابتة) مطروحاً منها حوافز الإيجار المستحقة ودفعات الإيجار المتغيرة التي تعتمد على مؤشرات أو معدلات متفق عليها وفقاً لشروط العقد، والمبالغ المتوقعة تحصيلها بموجب ضمانات القيمة المتبقية. تتضمن دفعات الإيجار أيضاً القيمة المستحقة عند ممارسة خيار الشراء والذي من المؤكد أن تمارسه الشركة بقيمة غرامات إنهاء عقد الإيجار، إذا كانت الشركة تنوي ان تمارس خيار الإنهاء وفقاً لشروط العقد.

تم خصم التزامات العقود المستأجرة باستخدام نسبة ٦٪ كما في ٣١ كانون الأول ٢٠٢١.

إن تفاصيل مطلوبات عقود الإيجار هي كما يلي:

٢٠٢٠	٢٠٢١	
دولار أمريكي	دولار أمريكي	
٤٠٨,٦٣٧	٤٨٤,٢٢٥	قصيرة الأجل
٨٧٢,٧١٢	١,٠٣٧,٢٧٢	طويلة الأجل
١,٢٨١,٣٤٩	١,٥٢١,٤٩٧	

#### ١٧. مخصص تعويض نهاية الخدمة

فيما يلي ملخص الحركة على مخصص تعويض نهاية الخدمة خلال عامي ٢٠٢١ و ٢٠٢٠:

٢٠٢٠	٢٠٢١	
دولار أمريكي	دولار أمريكي	
١,٧٠٦,٧٠٦	١,٩٢٨,٠٨٩	رصيد بداية السنة
٣٤٨,٧٠٢	٨٢٨,٦٠٥	إضافات
(١٠٣,٩٠٠)	(٤٢٩,٤١٣)	دفعات
(٢٣,٤١٩)	١,٢٧٨	فروقات عملة
١,٩٢٨,٠٨٩	٢,٣٢٨,٥٥٩	رصيد نهاية السنة

يتم التخصيص لتعويض نهاية الخدمة للموظفين وفقاً لقانون العمل الساري المفعول في فلسطين ونظام شؤون الموظفين الخاص بالشركة.

#### ١٨. ذمم دائنة

٢٠٢٠	٢٠٢١	
دولار أمريكي	دولار أمريكي	
١,٣١٢,٨٢١	١,١٧٢,٣٠٧	ذمم تجارية دائنة
٣٢٤,٨٦٦	٢٥,٢٠٣	مستحق لجهات ذات علاقة
١,٦٣٧,٦٨٧	١,١٩٧,٥١٠	

#### ١٩. تسهيلات ائتمانية

وقعت المجموعة خلال السنوات السابقة اتفاقية تسهيلات ائتمانية بالدولار الأمريكي حصلت عليها من بنوك محلية بسقف إجمالي ١٦٠,٠٠٠ دولار أمريكي. تخضع هذا التسهيلات لفائدة سنوية بمعدل ٦٪. تم منح هذه التسهيلات بضمان حجوزات نقدية بلغت قيمتها كما في ٣١ كانون الأول ٢٠٢١ مبلغ ٥٣,٦٧٨ دولار أمريكي.

كما وقعت المجموعة خلال عام ٢٠٢٠ على اتفاقية تسهيل ائتماني بالشيفل الإسرائيلي مع شركة شقيقة بسقف إجمالي ٢,٢٥٠,٠٠٠ شيفل الإسرائيلي (ما يعادل ٧٠١,١٥٣ دولار أمريكي) وفائدة سنوية بمعدل ٥,٥٪. تم استغلال كامل رصيد هذه التسهيلات كما في ٣١ كانون الأول ٢٠٢٠. قامت الشركة خلال العام بسداد كامل التسهيلات الذي حصلت عليها.

## ٢٠. مخصص ضريبة الدخل

فيما يلي ملخص الحركة التي تمت على رصيد مخصص ضريبة الدخل/السلفيات خلال عامي ٢٠٢١ و ٢٠٢٠:

٢٠٢٠	٢٠٢١	
دولار أمريكي	دولار أمريكي	
٣٠,٦٤٣	(٣٧,٣٠٦)	رصيد بداية السنة
٤١,٤٦٦	١٣٦,٨٧٩	التخصيص للسنة
(٩٢,٥٢١)	(٦٥,٤٣٤)	دفعات خلال السنة
(١٦,٨٩٤)	(١٢,٢٠٨)	فروقات عملة
(٣٧,٣٠٦)	٢١,٩٣١	رصيد نهاية السنة
٣٧,٣٠٦	-	صافي سلفيات تم قيدها كموجودات أخرى (ايضاح ١٠)
-	٢١,٩٣١	رصيد نهاية السنة

فيما يلي ملخص تسوية الربح المحاسبي مع الربح الضريبي:

٢٠٢٠	٢٠٢١	
دولار أمريكي	دولار أمريكي	
٢١٢,٢٩٩	٨٤٩,٦٣٠	الربح المحاسبي قبل ضريبة الدخل
١٨٢,٦٥٩	٧٥٩,٣٨١	مصروفات غير مقبولة ضريبياً
(١١٨,٥١٨)	(٦٩٦,٤٨٤)	أرباح غير خاضعة للضريبة
٢٧٦,٤٤٠	٩١٢,٥٢٧	الدخل الخاضع لضريبة الدخل
٤١,٤٦٦	١٣٦,٨٧٩	مخصص ضريبة الدخل
%١٥	%١٥	نسبة الضريبة القانونية
%١٩,٥	%١٦,١	معدل ضريبة الدخل الفعلي

توصلت الشركة إلى مخالصة نهائية مع دائرة ضريبة الدخل عن نتائج أعمالها حتى عام ٢٠١٦، كما توصلت بعض الشركات التابعة خلال العام إلى مخالصات ضريبية نهائية عن نتائج أعمالها حتى عام ٢٠١٨. تم تقديم الاقرارات الضريبية للشركة والشركات التابعة عن الأعوام التي لم يتم التوصل إلى مخالصة نهائية عنها ضمن المدة القانونية، ويتابع المستشار الضريبي إجراء التسويات النهائية مع الدوائر الضريبية.

## ٢١. مطلوبات متداولة أخرى

٢٠٢٠	٢٠٢١	
دولار أمريكي	دولار أمريكي	
٣٦٦,٢٢٤	٣٩٢,٦٩٠	مصاريف رواتب مستحقة
٩٦,١٢٨	١٧٩,٤٣٥	تكاليف بريد وتوزيع مستحقة
٢١٠,٢٣٥	٢٢١,٨٦٠	مصاريف مستحقة أخرى
١٥٠,٧٤٨	١٩٠,٢٦٥	مستحق لضريبة القيمة المضافة
١٥٦,٦٩٩	١٠٩,٥٢٥	أتعاب مهنية مستحقة
٤,١٦٨	٤,٠٥٩	ضريبة دخل رواتب مستحقة
١٨٧,٣٦٠	١٧٧,٤٤٨	أخرى
١,١٧١,٥٦٢	١,٢٧٥,٢٨٢	

٢٢ . إيرادات تشغيلية

٢٠٢٠	٢٠٢١	حسب نوع الإيراد
دولار أمريكي	دولار أمريكي	خدمات الأمن والحراسة
٤,٦٧٤,١٩٦	٥,٢٢٥,٩٢٢	خدمات البريد والتوزيع والتخليص على المعابر
٢,٤٢٩,٨٠٢	٢,٨٨٨,٨٨١	بيع وصيانة آلات تصوير
٥٦٧,٩٧٨	٨١٦,١١٣	خدمات النظافة
٢٧٨,٩٥٩	٣٣١,٩٨٧	
٧,٩٥٠,٩٣٥	٩,٢٦٢,٩٠٣	

٢٠٢٠	٢٠٢١	حسب نوع الزبائن
دولار أمريكي	دولار أمريكي	شركات ومنشآت تجارية صغيرة
٧,٨١٣,٤٥٧	٩,١٢٤,٦٥٤	افراد
١٣٧,٤٧٨	١٣٨,٢٤٩	
٧,٩٥٠,٩٣٥	٩,٢٦٢,٩٠٣	

٢٣ . تكاليف مباشرة

٢٠٢٠	٢٠٢١	الأمن والحراسة
دولار أمريكي	دولار أمريكي	البريد والتوزيع والتخليص على المعابر
٣,٦٧٧,٩٣٩	٤,٠٧٤,٢٩٧	كلفة آلات تصوير مباحة
٢,١١٧,٦٤٣	٢,١٥٣,٢٢٩	كلفة خدمات النظافة
٥٣٤,٠٣٢	٧٠١,٣٧٤	
٢٤٧,٠٣١	٢٦٧,٢٠٤	
٦,٥٧٦,٦٤٥	٧,١٩٦,١٠٤	

٢٤ . مصاريف إدارية وعامة

٢٠٢٠	٢٠٢١	الرواتب والأجور ومنافع الموظفين
دولار أمريكي	دولار أمريكي	استهلاك آلات ومعدات (ايضاح ٤)
٨٤٧,٢٦٩	١,٣٠٥,١٠٦	أتعاب مهنية واستشارات
١٢١,٦٤١	١١٧,٧٠٦	هاتف وفاكس وانترنت
٩٦,٧٢٧	٧٥,٧٧٠	استهلاك حق استخدام موجودات عقود إيجار (ايضاح ٥)
٨٠,٧٧٢	٨٣,٢٥٨	كهرباء ومياه
٧٩,٨٢٦	٧٨,٧٤٠	رسوم ورخص واشتراكات
٤٥,٨١٦	٤٣,٦٢٧	عمولات بنكية
٣٥,٣٨٧	٣٢,٤٠٨	قرطاسية ومطبوعات
٣٣,٢١٤	٢٩,٠٨٥	ايجارات
٢٤,٤٠٩	٣٩,١٩٧	دعاية وإعلان
-	١٦,٦٥٨	سفر وإقامة وتنقلات ووقود
١٣,٢٦٨	٤,٥٢٧	صيانة
١٣,٧٨٢	١٣,٨٦٠	إطفاء موجودات غير ملموسة (ايضاح ٦)
٦,٧١٢	١٢,٦٦٥	أخرى
٢,١٧٠	٢,١٧٠	
٢٨,٠٥٥	٣٠,٤٥٤	
١,٤٢٩,٠٤٨	١,٨٨٥,٢٣١	

٢٥. أرباح (خسائر) الاستثمارات، بالصادفي

٢٠٢٠	٢٠٢١	
دولار أمريكي	دولار أمريكي	
١١٨,٥١٨	١٧,٩٩٩	عوائد توزيعات أسهم
(٢٢٩,٦٢٩)	٩٩,٦٨٠	التغير في القيمة العادلة للموجودات المالية بالقيمة العادلة من خلال قائمة الأرباح والخسائر
-	١١٨,٤٨٥	أرباح بيع أسهم
(١١١,١١١)	٢٣٦,١٦٤	

٢٦. إيرادات (مصاريق) أخرى، بالصادفي

٢٠٢٠	٢٠٢١	
دولار أمريكي	دولار أمريكي	
٢٥١,٢٠٢	١٠٩,٢٠٩	أرباح فروقات تقييم عملات أجنبية
١٦,٥٢٤	٢٠,٧٦١	إيرادات فوائد بنكية
(٨٧,٧٧٤)	(١٠٠,٠٠٠)	مخصص بضاعة متقدمة
(٤٥,٩٧٣)	-	مخصص تدني الآلات ومعدات
(٨,٤٢٤)	-	خسائر بيع الآلات ومعدات
(٩١,٨٣٨)	٣,١٩٤	إيرادات (مصاريق) أخرى
٣٣,٧١٧	٣٣,١٦٤	

٢٧. الحصة الأساسية والمخفضة للسهم من ربح السنة

لقد كانت الحصة الأساسية والمخفضة للسهم من ربح السنتين المنتهيتين في ٣١ كانون الأول ٢٠٢١ و ٢٠٢٠ والعائد إلى مساهمي الشركة كما يلي:

٢٠٢٠	٢٠٢١	
١٦٠,٤٥٧	٧٠٧,٥٥١	ربح السنة العائد إلى مساهمي الشركة (دولار أمريكي)
١٣,٠٠٠,٠٠٠	١٣,٠٠٠,٠٠٠	المعدل المرجح لعدد الأسهم المكتتب بها
٠,٠١٢	٠,٠٥٤	الحصة الأساسية والمخفضة للسهم من ربح السنة العائدة إلى مساهمي الشركة (دولار أمريكي)

٢٨. التزامات محتملة

تظهر المجموعة كمدعى عليها في عدة قضايا مقامة ضدها بمجموع مبالغ ١,٠٢٠,٧٢٢ دولار أمريكي، وفي رأي المستشار القانوني للمجموعة أن غالبية هذه القضايا لا تزال في طور تقديم البيانات. بالإضافة إلى ذلك، تعتقد إدارة المجموعة وبناءً على كتاب المستشار القانوني بأنه لن يترتب على المجموعة أية التزامات جوهرية باستثناء ما تم تخصيصه لمواجهةها.

### ٢٩. معاملات مع جهات ذات علاقة

يمثل هذا البند الأرصدة والمعاملات التي تمت مع جهات ذات علاقة والتي تتضمن الشركات الحليفة والمساهمين الرئيسيين وأعضاء مجلس الإدارة والإدارة العليا وأية شركات يسيطرون عليها أو لهم القدرة على التأثير بها. يتم اعتماد سياسات الأسعار والشروط المتعلقة بالمعاملات مع الجهات ذات العلاقة من قبل مجلس إدارة المجموعة.

فيما يلي الأرصدة مع الجهات ذات العلاقة الظاهرة في قائمة المركز المالي الموحدة كما في ٣١ كانون الأول ٢٠٢١ و ٢٠٢٠:

٢٠٢٠	٢٠٢١	طبيعة العلاقة	
دولار أمريكي	دولار أمريكي		
١٦٤,٤٢٠	١٣٠,١٢٦	شركات شقيقة	موجودات متداولة أخرى
٣٢٤,٨٦٦	٢٥,٢٠٣	شركات شقيقة وحليفة	ذمم دائنة
٧٠١,١٥٣	-	شركة حليفة	تسهيلات ائتمانية

فيما يلي المعاملات مع الجهات ذات العلاقة الظاهرة في قائمة الدخل الموحدة للسنتين المنتهيتين في ٣١ كانون الأول ٢٠٢١ و ٢٠٢٠:

٢٠٢٠	٢٠٢١	طبيعة العلاقة	
دولار أمريكي	دولار أمريكي		
١,١٣٣,٥٠١	١,١٤٧,٠٤٢	مساهمون رئيسيون وشركات شقيقة	إيرادات خدمات
٦٤٣,٣٩٨	٣٨٨,٤٢	مساهمون رئيسيون وشركات شقيقة	تكاليف الخدمات
٥٠,٨٩٠	-	شركة حليفة	مصاريف تمويل
			<u>تعويضات الإدارة العليا:</u>
٣٠٣,٢١٥	٢٢٨,٧٤١		رواتب ومنافع أخرى
٢٣,٦٣١	١٧,١٦٦		تعويضات نهاية الخدمة

### ٣٠. قطاعات أعمال المجموعة

يتم عرض قطاعات أعمال المجموعة وفقاً لطبيعة النشاط، حيث أن المخاطر ونسبة العائد يتأثران جوهرياً باختلاف الخدمات التي يتم تقديمها.

تتألف قطاعات أعمال المجموعة من الخدمات اللوجستية وخدمات الأمن وبيع آلات التصوير وخدمات النظافة بالإضافة إلى أنشطة الاستثمار. يتم تنظيم وإدارة الأعمال التشغيلية بشكل منفصل تبعاً لطبيعة الخدمات المقدمة من قبل كل قطاع، حيث يمثل كل قطاع وحدة استراتيجية تجارية.

يقوم قطاع الخدمات اللوجستية بتقديم خدمات البريد والتوزيع وخدمات أخرى متعلقة بها.

يقوم قطاع خدمات الأمن بتقديم خدمات الأمن.

يقوم قطاع آلات التصوير ببيع آلات التصوير وتقديم خدمات الصيانة.

يقوم قطاع خدمات النظافة بتقديم خدمات التنظيف للشركات والأفراد وخدمات أخرى متعلقة بها.

يمثل قطاع أنشطة الاستثمار جميع النشاطات الإستثمارية للمجموعة.



يشل الجدول التالي إيرادات ونتائج أعمال وبعض موجودات ومطلوبات قطاعات أعمال المجموعة لعام ٢٠٢١ و ٢٠٢٠:

	٢٠٢١ كانون الأول						٢٠٢٠							
	الإيرادات		الإيرادات		الإيرادات		الإيرادات		الإيرادات		الإيرادات			
	المجموع	دولار أمريكي	الأنشطة الاستثمارية	خدمات الطاقة	آلات التصوير	خدمات الأمن	الخدمات اللوجستية	المجموع	دولار أمريكي	الأنشطة الاستثمارية	خدمات الطاقة	آلات التصوير	خدمات الأمن	الخدمات اللوجستية
إيرادات من جهات خارجية	٩,٢٦٢,٩٠٣	٩,٢٦٢,٩٠٣	-	٣٣١,٩٨٧	٨١٦,١١٣	٥,٢٢٥,٩٢٢	٢,٨٨٨,٨٨١	٩,٢٦٢,٩٠٣	٩,٢٦٢,٩٠٣	-	٣٣١,٩٨٧	٨١٦,١١٣	٥,٢٢٥,٩٢٢	٢,٨٨٨,٨٨١
إيرادات بين القطاعات (تم استبعادها)	-	-	-	١١,١٦٨	٢٢,٤٩٦	٩,٤٨٧	٥٠,٠٦٢	-	-	-	١١,١٦٨	٢٢,٤٩٦	٩,٤٨٧	٥٠,٠٦٢
إيرادات القطاع	٩,٢٦٢,٩٠٣	(٩٣,٢١٣)	-	٣٤٣,١٥٥	٨٣٨,٦٠٩	٥,٢٣٥,٤٠٩	٢,٩٣٨,٩٤٣	٩,٢٦٢,٩٠٣	(٩٣,٢١٣)	-	٣٤٣,١٥٥	٨٣٨,٦٠٩	٥,٢٣٥,٤٠٩	٢,٩٣٨,٩٤٣
نتائج الأعمال	٨٤٩,٦٣٠	-	٨٦٧,٢٢٧	٢٢,٩١٥	(٢٠١,٤٤٨)	١١٢,٥٧٠	٤٨,٣٦٦	٨٤٩,٦٣٠	-	٨٦٧,٢٢٧	٢٢,٩١٥	(٢٠١,٤٤٨)	١١٢,٥٧٠	٤٨,٣٦٦
ربح (خسارة) القطاع قبل الضريبة	٥٣٧,٦٠٠	-	-	٧,٣٦٥	٧٨,٢٢٣	١٤٦,٣٥٨	٣٠٥,٦٥٤	٥٣٧,٦٠٠	-	-	٧,٣٦٥	٧٨,٢٢٣	١٤٦,٣٥٨	٣٠٥,٦٥٤
إستهلاكات وإطفاءات	٦٣١,٠٦٣	-	٦٣١,٠٦٣	-	-	-	-	٦٣١,٠٦٣	-	٦٣١,٠٦٣	-	-	-	-
حصة المجموعة من نتائج أعمال شركات حليفة	٧١٣,٧٢٢	-	-	-	١٠٢,٦١٣	٥٨,٤٩٠	٥٥٢,٦١٩	٧١٣,٧٢٢	-	-	-	١٠٢,٦١٣	٥٨,٤٩٠	٥٥٢,٦١٩
مصاريف رأسمالية	٥,٦٧٩,٣٥٤	-	٥,٦٧٩,٣٥٤	-	-	-	-	٥,٦٧٩,٣٥٤	-	٥,٦٧٩,٣٥٤	-	-	-	-
إستثمار في شركات حليفة	١٤,١٢١,٣١٦	(١,٦٣٨,٦٥١)	-	١٤٧,٣٧٢	٨١٩,٠٩٨	٣,٦٥٠,٠٧٣	١١,١٤٣,٤٢٤	١٤,١٢١,٣١٦	(١,٦٣٨,٦٥١)	-	١٤٧,٣٧٢	٨١٩,٠٩٨	٣,٦٥٠,٠٧٣	١١,١٤٣,٤٢٤
موجودات القطاع	٦,٥١١,٦٩١	(١,٨١٠,٧١٤)	-	١٨٠,٠١٤	٩٠٣,٤١٩	٢,٢٦٤,٩٧٦	٤,٩٧٣,٩٩٦	٦,٥١١,٦٩١	(١,٨١٠,٧١٤)	-	١٨٠,٠١٤	٩٠٣,٤١٩	٢,٢٦٤,٩٧٦	٤,٩٧٣,٩٩٦
مطلوبات القطاع														

#### الموجودات والمطلوبات

موجودات القطاع

مطلوبات القطاع

	الإثشطة	الاستثمارات	الخدمات	آلات التصوير	الخدمات الأمان	الخدمات اللوجستية
المجموع	دولار أمريكي	دولار أمريكي	دولار أمريكي	دولار أمريكي	دولار أمريكي	دولار أمريكي
٧,٩٥٠,٩٣٥	-	-	٢٧٨,٩٥٩	٥٦٧,٩٧٨	٤,٦٧٤,١٩٦	٢,٤٢٩,٨٠٢
-	(١٠٤,١٠٩)	-	١,٣٠٦	٢٠,٠٦٨	٩,٦٢٤	٧٣,١١١
٧,٩٥٠,٩٣٥	(١٠٤,١٠٩)	-	٢٨٠,٢٦٥	٥٨٨,٠٤٦	٤,٦٨٣,٨٢٠	٢,٥٠٢,٩١٣
٢١٢,٢٩٩	-	٥١٦,٩٦٦	٤,٩٥٧	(٢٣٧,٢١٤)	٤١٠,٦٨٤	(٤٨٣,٠٩٤)
٦٦٨,٣١٢	-	-	٨,٢١٤	١٤٤,٨٤٦	١٤٧,٦٤٣	٣٦٧,٦٠٩
٦٢٨,٠٧٧	-	٦٢٨,٠٧٧	-	-	-	-
٤٣٨,٨٦٣	-	-	-	٧٢,٢٩٣	٢٠٩,٦٢٧	١٥٦,٩٤٣
٥,٥٠٤,٩١٠	-	٥,٥٠٤,٩١٠	-	-	-	-
١٣,٧٨٤,٠٠٣	(١,٥٩٩,٥٠٩)	-	١٤٣,٨٥٣	٧٩٩,٥٣٧	٣,٥٦٢,٨٨٤	١٠,٨٧٧,٢٤٣
٦,٩١٥,٥١٠	(١,٩٢٣,٠٠٤)	-	١٩١,١٧٧	٩٥٩,٤٤٤	٢,٤٠٥,٤٣٧	٥,٢٨٢,٤٥٦

٣١ كانون الأول ٢٠٢٠

الإيرادات

إيرادات من جهات خارجية

إيرادات بين القطاعات (تم استبعادها)

إيرادات القطاع

نتائج الأعمال

(خسارة) ربح القطاع قبل الضريبة

إستهلاكات وإطفاءات

حصة المجموعة من نتائج أعمال شركات حليفة

معلومات أخرى

مصاريف رأسمالية

استثمار في شركات حليفة

الموجودات والمطلوبات

موجودات القطاع

مطلوبات القطاع

### ٣١. أهداف وسياسات إدارة المخاطر

تتألف المطلوبات المالية للمجموعة من قروض وتسهيلات ائتمانية وذمم دائنة وبعض المطلوبات المتداولة الأخرى. إن الهدف من هذه المطلوبات المالية هو تمويل نشاطات المجموعة. بالإضافة إلى ذلك، تمتلك المجموعة عدة موجودات مالية مثل الذمم المدينة والأرصدة لدى البنوك وموجودات مالية من خلال الأرباح أو الخسائر والتي تنشأ بشكل مباشر من نشاطات المجموعة. إن المخاطر الأساسية الناتجة عن الأدوات المالية للمجموعة هي مخاطر مخاطر الائتمان ومخاطر السيولة ومخاطر التغير في أسعار الأسهم ومخاطر العملات الأجنبية. يقوم مجلس إدارة المجموعة بمراجعة والموافقة على سياسات إدارة هذه المخاطر والتي تتلخص بما يلي:

#### مخاطر الائتمان

تقدم المجموعة معظم خدماتها لجهات موثوق بها. إن الحد الأقصى للتعرض لمخاطر الائتمان هو مبلغ الذمم المدينة المبينة في إيضاح رقم (٩). أما بالنسبة لمخاطر الائتمان الناجمة عن موجودات مالية أخرى والتي تشمل الأرصدة لدى البنوك وبعض الموجودات المالية الأخرى فإن تعرض المجموعة لمخاطر الائتمان ينتج عن عجز الطرف الآخر عن الوفاء بالتزاماته والتي تساوي القيمة الدفترية لهذه الموجودات المالية.

#### مخاطر السيولة

إن هدف إدارة المجموعة في إدارة مخاطر السيولة هو الحفاظ على التوازن ما بين استمرارية تدفق الأموال والمرونة من خلال توفر حسابات الجاري مدين والتسهيلات البنكية الأخرى.

يبين الجدول التالي أرصدة المطلوبات المالية الموحدة غير المخصومة للمجموعة كما في ٣١ كانون الأول ٢٠٢١ و ٢٠٢٠ حسب فترة استحقاقها:

تحت الطلب	أقل من ٣ شهور	٣ - ١٢ شهر	١ - ٥ سنوات	المجموع	
دولار أمريكي	دولار أمريكي	دولار أمريكي	دولار أمريكي	دولار أمريكي	
<b>٣١ كانون الأول ٢٠٢١</b>					
١٢,١١٨	٣٦,٣٥	٣٦,٣٥٣	١٤٥,٤١٠	١٩٣,٨٨١	قروض وتسهيلات ائتمانية
١١٥,٦٨٨	٢٦٢,٩٢٨	٨١٨,٨٩٤	-	١,١٩٧,٥١٠	ذمم دائنة
٩٩٢,٣٥٧	١٧١,٢٨٢	١١١,٦٤٣	-	١,٢٧٥,٢٨٢	مطلوبات أخرى
-	١٠٧,٠٦٤	٢٩٩,١٥٨	١,١١٥,٢٧٥	١,٥٢١,٤٩٧	مطلوبات عقود الإيجار
١,١٢٠,١٦٣	٥٤١,٢٧٤	١,٢٦٦,٠٤٨	١,٢٦٠,٦٨٥	٤,١٨٨,١٧٠	
<b>٣١ كانون الأول ٢٠٢٠</b>					
-	٧,٧٩٧	٧١١,٢٩٦	١٩٦,٦٣٦	٩١٥,٧٢٩	قروض وتسهيلات ائتمانية
١٥٨,٢١٢	٣٥٩,٥٧٥	١,١١٩,٩٠٠	-	١,٦٣٧,٦٨٧	ذمم دائنة
٩١١,٦٤٨	١٥٧,٣٥١	١٠٢,٥٦٣	-	١,١٧١,٥٦٢	مطلوبات أخرى
-	١٠٢,١٥٩	٣٠٦,٤٧٨	٨٧٢,٧١٢	١,٢٨١,٣٤٩	مطلوبات عقود الإيجار
١,٠٦٩,٨٦٠	٦٢٦,٨٨٢	٢,٢٤٠,٢٣٧	١,٠٦٩,٣٤٨	٥,٠٠٦,٣٢٧	

## مخاطر التغير في أسعار الأسهم

بين الجدول التالي حساسية قائمة الدخل الموحدة وقائمة الدخل الشامل الموحدة نتيجة للتغيرات الممكنة المحتملة في أسعار الأسهم مع بقاء جميع المؤثرات الأخرى ثابتة. إن أثر النقص المتوقع في أسعار الأسهم مساوٍ ومعاكس لأثر الزيادة المبينة أدناه:

الزيادة في المؤشر (%)	الأثر على الربح قبل الضريبة دولار أمريكي
<u>٢٠٢١</u>	
١٠	٢٦,٩٦٧
١٠	٢٤,٨٢٩
<u>٢٠٢٠</u>	
١٠	١٣٣,٥٠١
١٠	٢٠,٩١٩

## مخاطر العملات الأجنبية

يبين الجدول التالي حساسية قائمة الدخل الموحدة نتيجة للتغيرات الممكنة المعقولة في أسعار صرف العملات الأجنبية مقابل الدولار الأمريكي، مع بقاء جميع المؤثرات الأخرى ثابتة. إن سعر صرف الدينار الأردني مربوط بسعر ثابت مقابل الدولار الأمريكي، وبالتالي لا يوجد أثر على القوائم المالية الموحدة نتيجة للتغيرات في سعر صرف الدولار الأمريكي. إن أثر النقص المتوقع في أسعار العملات مساوٍ ومعاكس لأثر الزيادة المبينة أدناه:

الزيادة في سعر الشئيل مقابل الدولار الأمريكي (%)	الأثر على الربح قبل الضريبة دولار أمريكي
<u>٢٠٢١</u>	
١٠	(١٩٠,٢٧١)
<u>٢٠٢٠</u>	
١٠	(٢٧٠,٣٤٦)

## إدارة رأس المال

يتمثل الهدف الرئيسي في إدارة رأس المال في الحفاظ على نسب رأسمال ملائمة بشكل يدعم نشاط المجموعة ويعظم حقوق الملكية.

تقوم المجموعة بإدارة هيكل رأس المال وإجراء التعديلات اللازمة في ضوء التغيرات في الأوضاع الاقتصادية. لم تقم المجموعة بإجراء أية تعديلات على الأهداف والسياسات والإجراءات المتعلقة بهيكل رأس المال خلال السنوات المنتهية في ٣١ كانون الأول ٢٠٢١ و ٢٠٢٠.

يتألف رأس المال من رأس المدفوع والاحتياطي الإجباري واحتياطي القيمة العادلة وحقوق جهات غير مسيطرة بعد تنزيل الخصائر المتراكمة بصافي مبلغ ٧,٦٠٩,٦٢٥ دولار أمريكي كما في ٣١ كانون الأول ٢٠٢١ مقابل ٦,٨٦٨,٤٩٣ دولار أمريكي كما في ٣١ كانون الأول ٢٠٢٠.

### ٣٢ . قياس القيمة العادلة

كما هو مشار إليه في إيضاح رقم (١١)، بلغت القيمة العادلة للموجودات المالية المدرجة مبلغ ٥١٧,٩٦٠ دولار أمريكي. تم قياس القيمة العادلة لهذه الموجودات باستخدام أسعار التداول في أسواق مالية نشطة كما في ٣١ كانون الأول ٢٠٢١.

تستخدم المجموعة التسلسل التالي لتحديد والإفصاح عن القيم العادلة لأدواتها المالية:

- المستوى الأول: باستخدام أسعار التداول (غير المعدلة) لأدوات مالية مشابهة تماماً في أسواق مالية نشطة للأدوات المالية.
- المستوى الثاني: باستخدام معطيات غير أسعار التداول ولكن يمكن ملاحظتها بشكل مباشر أو غير مباشر.
- المستوى الثالث: باستخدام معطيات لا تستند لبيانات سوق يمكن ملاحظتها.

لم تقم المجموعة بإجراء أي تحويلات بين المستويات المذكور أعلاه خلال العامين ٢٠٢١ و ٢٠٢٠.

يوضح الجدول التالي التسلسل الهرمي لقياس القيمة العادلة للموجودات المالية كما في ٣١ كانون الأول ٢٠٢١:

تاريخ القياس	أسعار تداول في أسواق مالية نشطة (المستوى الأول)	معطيات يمكن ملاحظتها (المستوى الثاني)	معطيات لا يمكن ملاحظتها (المستوى الثالث)
دولار أمريكي	دولار أمريكي	دولار أمريكي	دولار أمريكي
٢٠٢١ كانون الأول ٣١	٥١٧,٩٦٠	-	-

**موجودات تم قياسها بالقيمة العادلة**

موجودات مالية بالقيمة العادلة من خلال الأرباح أو الخسائر

يوضح الجدول التالي التسلسل الهرمي لقياس القيمة العادلة للموجودات المالية كما في ٣١ كانون الأول ٢٠٢٠:

تاريخ القياس	أسعار تداول في أسواق مالية نشطة (المستوى الأول)	معطيات يمكن ملاحظتها (المستوى الثاني)	معطيات لا يمكن ملاحظتها (المستوى الثالث)
دولار أمريكي	دولار أمريكي	دولار أمريكي	دولار أمريكي
٢٠٢٠ كانون الأول ٣١	١,٥٤٤,٢٠٠	-	-

**موجودات تم قياسها بالقيمة العادلة**

موجودات مالية بالقيمة العادلة من خلال الأرباح أو الخسائر

### القيمة العادلة للموجودات والمطلوبات المالية

تم إظهار القيم العادلة للموجودات والمطلوبات المالية وفقاً للقيم التي يمكن أن تتم بها عمليات التبادل بين جهات معنية بذلك، باستثناء عمليات البيع الإجبارية أو التصفية.

إن القيم العادلة للذمم المدينة والأرصدة لدى البنوك والتسهيلات الائتمانية والذمم الدائنة والمطلوبات المالية الأخرى هي مقارنة بشكل كبير لقيمتها الدفترية وذلك لكون تلك الأدوات ذات فترات سداد أو تحصيل قصيرة الأجل.

تم تحديد القيمة العادلة للموجودات المالية بالقيمة العادلة من خلال الأرباح أو الخسائر باستخدام الأسعار السائدة في تاريخ القوائم المالية الموحدة.

تم تقدير القيمة العادلة للقرض طويل الأجل ومطلوبات عقود الإيجار من خلال خصم التدفقات النقدية المتوقعة باستخدام نفس أسعار الفائدة لبنود تحمل نفس الشروط وصفات المخاطر.

### ٣٣. تركيز المخاطر في المنطقة الجغرافية

تمارس المجموعة معظم أنشطتها في فلسطين. إن عدم استقرار الوضع السياسي والاقتصادي في المنطقة يزيد من خطر ممارسة المجموعة لأنشطتها وقد يؤثر سلباً على أدائها.

### ٣٤. مخاطر تأثير فيروس كورونا (كوفيد-١٩)

في ظل استمرار تأثير كوفيد ١٩ على الاقتصاد العالمي وقطاعات الأعمال المختلفة وما رافق ذلك من قيود وإجراءات فرضتها الحكومة الفلسطينية ودول الجوار وبقية دول العالم، فقد تأثرت قطاعات الأعمال المختلفة بما فيها قطاع خدمات النقل والتوزيع، إلا أنه لم يكن هناك تأثير مباشر وجوهري على أنشطة الشركة التشغيلية لهذا العام حيث إن حدة تأثير الجائحة على عملياتها التشغيلية وأدائها المالي قد انخفضت نسبياً مقارنة مع العام الماضي وخاصة فيما يتعلق بالإيرادات التشغيلية وأرباح الاستثمارات.

هذا ولا يزال مدى وأثر ما قد ينتج عن هذه الظروف العالمية والمحلية غير واضح ويعتمد على التطورات المستقبلية التي لا يمكن التنبؤ بها بدقة في الوقت الحالي، علماً بأنه قد يكون لهذه التطورات أثر على النتائج المالية المستقبلية والتدفقات النقدية والوضع المالي للمجموعة.



هاتف: +970 2 241 5161  
فاكس: +970 2 295 9131  
الرقم المجاني: 1700974444  
رام الله، شارع إدوارد سعيد، عمارة القلعة

wasselgroup.ps  
info@wassel.ps